



MEIN LEITFADEN ZUM FÜHRERSCHEIN

KATEGORIEN C UND C1

Auflage 03/2023

PRAKTISCHER
FAHRUNTERRICHT UND
PRAKTISCHE PRÜFUNGEN



MIT ODER OHNE BERUFSBE-
FÄHIGUNGSNACHWEIS (BBN)

HERZLICHEN GLÜCKWUNSCH!

SIE HABEN IHRE THEORETISCHE FÜHRERSCHEINPRÜFUNG UND/ ODER BERUFSBEFÄHIGUNGSPRÜFUNG BESTANDEN.

Diese Broschüre beschreibt die nächsten Schritte Ihrer praktischen Fahrausbildung für den Erwerb des Führerscheins der Kategorien **C** oder **C1**, gegebenenfalls samt Berufsbefähigungsnachweis (BBN). Sie enthält auch **wichtige Informationen**, die Sie vor Ihrer **praktischen Führerscheinprüfung** lesen sollten. Befolgen Sie die Anweisungen in diesem Leitfaden.

DIE KATEGORIEN C ODER C1

FÜHRERSCHEIN-KLASSE	zGM ZUGFAHRZEUG	ANZAHL SITZPLÄTZE	zGM ANHÄNGER	MINDESTALTER
				
C	> 3.500 kg	≤ 8 + Fahrer	≤ 750 kg	21 Jahre oder 18 Jahre, falls BBN
C1	> 3.500 kg UND ≤ 7.500 kg			18 Jahre

zGM = zulässige Gesamtmasse



SCHON GEWUSST?

Im Alter zwischen 18 und 21 Jahren können Sie Ihre praktische Fahrprüfung für die **Kategorie C** ablegen. Sie erhalten trotzdem einen Führerschein, der auf die **Kategorie C1 beschränkt** ist. **Ab 21 Jahren können Sie ohne zusätzliche Prüfung einen neuen endgültigen Führerschein für die Klasse C beantragen.**

Seit dem 10.09.2009 ist die **Berufsbefähigung** eine Pflichtergänzung des Führerscheins für die Fahrer, die in Ausübung ihres Berufes Transporte in einem Fahrzeug der Klasse C durchführen. Sie setzt eine erfolgreich abgelegte **Grundqualifikationsprüfung** (Erwerb des Nachweises - Code 95) sowie alle 5 Jahre die Teilnahme an einer 35-stündigen **Weiterbildung** (Verlängerung des Nachweises) voraus.



WICHTIGER HINWEIS

Lesen Sie die nächsten Seiten aufmerksam durch. Durch eine Änderung der Vorschriften können sich die Informationen in dieser Broschüre jedoch ändern.

Besuchen Sie unsere Webseite www.autosecurite.be, um sich über die **Aktualisierungen** und **UNSERE TARIFE** zu informieren.



TIPPS

Mit einer guten Vorbereitung neben Ihren Kenntnissen und Ihrer Erfahrung werden Sie Ihre praktischen Prüfungsteile mit dem nötigen Selbstvertrauen angehen können. **Gute Fahrt.**

MEINE THEORETISCHEN PRÜFUNGEN	s. 4
Welche Gültigkeitsdauer? Bin ich von der theoretischen Führerscheinprüfung befreit?	
MEINE ÄRZTLICHE UNTERSUCHUNG	s. 4
MEINE PRAKTISCHEN PRÜFUNGSTEILE	s. 5

1 ICH BEREITE MICH VOR

Aus welchen Teilen besteht die praktische Führerscheinprüfung?	s. 5
Ich lege die FÜHRERSCHEINPRÜFUNG ab.	
Ich lege die KOMBINIERTER PRÜFUNG ab.	
Ich lege die GRUNDQUALIFIKATIONSPRÜFUNG ab.	
Ich lege die ZUSÄTZLICHE GRUNDQUALIFIKATIONSPRÜFUNG ab.	
Welchen Schulungsweg soll ich wählen?	s. 6
Ich möchte die Kategorie C (oder C1) (mit oder ohne den BBN) erwerben.	
Ich bin bereits Inhaber der Kategorie C (oder C1) und möchte den BBN erwerben.	
Bei der staatlich anerkannten Fahrschule und direkte Zulassung zu meiner Fahrprüfung	s. 7
Mein vorgeschriebener Fahrunterricht:	
Wo? Wie viele Stunden? Welche Gültigkeitsdauer? Ausgestelltes Dokument.	
Meine praktische Führerscheinprüfung: Wann lege ich sie ab? Welches Fahrzeug?	
In freier Schulung	s. 7
Mein vorläufiger Führerschein: Mindestalter. Wie erhalte ich ihn? Welche Gültigkeitsdauer?	
Mein Praktikum: Dauer. Welche(r) Schulungsbegleiter? Unter welchen Bedingungen fahre ich? Verbote.	
Meine praktische Führerscheinprüfung: Wann lege ich sie ab? Welches Fahrzeug?	
Nach zwei nicht bestandenen Fahrprüfungen.	
Nach Ablauf der Gültigkeitsdauer.	
Mein Pflichttermin für die Fahrprüfung	s. 9
Wo lege ich meine Fahrprüfung ab?	
Wie wird der Termin vereinbart? In freier Schulung. Mit der staatlich anerkannten Fahrschule.	
Absage.	

2 DER TAG MEINER FÜHRERSCHEINPRÜFUNG

Welche Ausrüstung?	s. 10
Welches Fahrzeug für meine Fahrprüfung in freier Schulung?	s. 10
Erforderliche Eigenschaften. Technische Überprüfung.	
Welche Dokumente müssen vorgelegt werden?	s. 12
Meine Dokumente.	
In freier Schulung: Für meinen Schulungsbegleiter und mein Fahrzeug.	
Personalausweis abgelaufen? Versäumnis.	
Wie läuft die theoretische Prüfung ab?	s. 13
Meine Prüfung auf Privatgelände	s. 13
Meine Grundqualifikationsprüfung	s. 18
Mein Prüfungsteil auf öffentlicher Straße	s. 20

3 NACH MEINER FÜHRERSCHEINPRÜFUNG

Welche Schritte?	s. 21
Bestanden.	
Nicht bestanden.	
Mein Berufsbefähigungsnachweis	s. 21
Welches ist seine Gültigkeitsdauer? Wie verlängere ich meinen BBN?	
Ein Kommentar? Ein Problem?	s. 22
Beschwerde, Einspruch.	
Bei Führerscheinentzug	s. 22

MEINE THEORETISCHEN PRÜFUNGEN



WELCHE GÜLTIGKEITSDAUER?

- ▶ **3 Jahre. Beispiel:** Sie bestehen den theoretischen Prüfungsteil am 30/11/2022. Dieser bleibt bis einschließlich zum 29/11/2025 gültig.
- ▶ Sie sind zur Fahrausbildung in freier Schulung zugelassen. Die praktische Fahrausbildung bei der staatlich anerkannten Fahrschule darf jedoch vor den erfolgreich abgelegten theoretischen Prüfungsteilen beginnen.
- ▶ Sie sind zu den praktischen Prüfungsteilen für die Kategorie C1 oder C und gegebenenfalls für die Grundqualifikation zugelassen.

Alle bestandenen Prüfungsteile müssen am Tag der praktischen Führerscheinprüfung noch gültig sein.



BIN ICH VON DER THEORETISCHEN FÜHRERSCHEINPRÜFUNG BEFREIT?

- ▶ Ja, Sie sind bereits Inhaber eines Führerscheins der Kategorie C1.

NOTIZEN

.....

.....

.....

.....

.....

.....

.....

.....

.....

.....

.....

.....

.....

.....

.....

.....

.....

.....

.....

.....

.....

.....

.....

.....

MEINE ÄRZTLICHE UNTERSUCHUNG



Jeder Fahrer eines Fahrzeugs, das unter eine Führerscheinklasse der Klasse 2 (C1, C, C1 + E, C + E, D1, D, D1 + E oder D + E) fällt, muss im Rahmen einer ärztlichen Untersuchung für fahrtauglich befunden werden, mag er nun gerade **Fahrunterricht** nehmen, gerade seine **Führerscheinprüfung** ablegen oder bereits **Inhaber eines Führerscheins** sein.

Die Untersuchung läuft in **zwei Phasen** ab:

- ▶ **1 Phase:** Augenuntersuchung bei einem **AUGENARZT IHRER WAHL**.
- ▶ **2 Phase:** Ärztliche Untersuchung durch den **ARZT** eines medizinischen Zentrums des staatlichen Sozialmedizinischen Amtes oder eines zugelassenen arbeitsmedizinischen Dienstes.

Wenn sich bei der Untersuchung herausstellt, dass Sie die (in Anlage 6 des Königlichen Erlasses vom 23. März 1998 festgelegten) medizinischen Normen erfüllen, wird Ihnen von der zuständigen Behörde ein **ärztliches Attest** ausgestellt. Die maximale Gültigkeitsdauer der Untersuchung beträgt **5 Jahre**.

MEIN PRAKTISCHER PRÜFUNGSTEIL

1 ICH BEREITE MICH VOR



AUS WELCHEN TEILEN BESTEHT DIE PRAKTISCHE FÜHRERSCHEINPRÜFUNG?

Ich lege die **FÜHRERSCHEINPRÜFUNG** ab.

- ▶ Erwerb nur der Kategorie. Sie sind vom BBN befreit oder Sie sind bereits Inhaber der Kategorie C1 oder des BBN der Klasse C.

Erforderliche Voraussetzungen

Mindestalter 18 Jahre.
Kategorie B (oder C1).
Bestandene theoretische Führerscheinprüfung noch gültig (oder Befreiung).
Ärztliche Untersuchung noch gültig.

- 1. Prüfungsteil** ▶ 4 Manöver auf privatem Gelände. ([Link](#))
- 2. Prüfungsteil** ▶ Prüfungsfahrt von mindestens 45 Minuten auf öffentlicher Straße. ([Link](#))

Ich lege die **KOMBINIERTE PRÜFUNG** ab.

- ▶ Erwerb des BBN für die Klasse C gleichzeitig mit der Kategorie.

Erforderliche Voraussetzungen

Mindestalter 18 Jahre.
FÜHRERSCHEINKLASSE B.
Bestandene kombinierte theoretische Führerscheinprüfung noch gültig.
Ärztliche Untersuchung noch gültig.

- 1. Prüfungsteil** ▶ 4 Manöver auf privatem Gelände. ([Link](#))
- 2. Prüfungsteil** ▶ Grundqualifikation in 6 Teilen. ([Link](#))
- 3. Prüfungsteil** ▶ Prüfungsfahrt von mindestens 90 Minuten auf öffentlicher Straße. ([Link](#))

Ich lege die **GRUNDQUALIFIKATIONSPRÜFUNG** ab.

- ▶ Erwerb des BBN für die Klasse C, wenn Sie bereits Inhaber des Führerscheins für die Kategorie C (oder C1) sind.

Erforderliche Voraussetzungen

Mindestalter 18 Jahre.
Kategorie C (oder C1).
Bestandene theoretische Grundqualifikationsprüfung noch gültig.
Ärztliche Untersuchung noch gültig.

- 1. Prüfungsteil** ▶ Grundqualifikation in 6 Teilen. ([Link](#))
- 2. Prüfungsteil** ▶ Prüfungsfahrt von mindestens 90 Minuten auf öffentlicher Straße. ([Link](#))

Ich lege die **ZUSÄTZLICHE** Grundqualifikationsprüfung ab.

- ▶ Erwerb des BBN für die Klasse C, wenn Sie bereits Inhaber des Führerscheins für die Kategorie C (oder C1) und eines Führerscheins der Klasse D mit BBN sind.

Erforderliche Voraussetzungen

Mindestalter 18 Jahre.
Kategorie C (oder C1) und eine Kategorie der Klasse D mit Code 95.
Bestandene theoretische Grundqualifikationsprüfung noch gültig.
Ärztliche Untersuchung noch gültig.

- | | |
|------------------------|---|
| 1. Prüfungsteil | ▶ Grundqualifikation in 6 Teilen. (Link) |
| 2. Prüfungsteil | ▶ Prüfungsfahrt von mindestens 90 Minuten auf öffentlicher Straße. (Link) |



WELCHEN SCHULUNGSWEG SOLL ICH WÄHLEN?

Ich möchte die **Kategorie C (oder C1)** erwerben.

MIT oder ohne BBN sind zwei Schulungswege möglich. Beantragen Sie gegebenenfalls einen provisorischen Führerschein bei Ihrer **Gemeindeverwaltung**.

STAATLICH ANERKANNTE FAHRSCHULE Ab 18 (*)	DIE FREIE FAHRSCHULUNG (**) Ab 18 (*)
Fahrausbildung	
<ul style="list-style-type: none"> ▶ Ohne provisorischen Führerschein ▶ Mindestens 8 Fahrstunden ▶ Direkte Zulassung zur Prüfung ohne Praktikum 	<ul style="list-style-type: none"> ▶ Vorläufiger Führerschein Modell 3 ▶ Mit Schulungsbegleiter(n) ▶ Begleitetes Praktikum (1 bis 12 Monate)
Praktische Führerscheinprüfung	
Fahrzeug der Fahrschule	Persönliches Fahrzeug

(*) Mindestens 21 Jahre für den Erwerb eines Führerscheins für die Kategorie C ohne den BBN.

(**) Die freie Schulung ist nicht zugelassen, wenn Ihnen die Fahrerlaubnis entzogen wurde oder wenn Sie die Fahrerlaubnis nicht wiedererlangt haben.

Ich bin bereits Inhaber der Kategorie C (oder C1) und möchte den **BBN für die Klasse C** erwerben.







- ▶ Sie unterliegen nicht der Pflichtschulung (weder vorläufiger Führerschein noch Praktikum oder Fahrstunden bei einer staatlich anerkannten Fahrschule als Auflage).
- ▶ Sie können also sofort zu Ihrer praktischen Führerscheinprüfung antreten:
 - ▶ für die **de Grundqualifikation**. [\(Link\)](#)
 - ▶ oder für die **zusätzliche Grundqualifikation** [\(Link\)](#) (in diesem Fall sind Sie auch Inhaber einer Kategorie der Klasse D mit BBN).



BEI DER STAATLICH ANERKANNTEN FAHRSCHULE UND DIREKTE ZULASSUNG ZU MEINER FÜHRERSCHEINPRÜFUNG

MEIN VORGESCHRIEBENER FAHRUNTERRICHT

 <p>WO? Nur bei einer anerkannten Fahrschule.</p>	 <p>WIE VIELE STUNDEN? Mindestens 8 Fahrstunden, um zur praktischen Fahrprüfung zugelassen zu werden: PRIVATES GELÄNDE, ÖFFENTLICHE STRASSE und gegebenenfalls GRUNDQUALIFIKATION.</p>	 <p>WELCHE GÜLTIGKEITSDAUER? Der Unterricht bleibt drei Jahre gültig.</p>	 <p>AUSGESTELLTES DOKUMENT Sie erhalten eine „Bescheinigung über den praktischen Unterricht“, die bei der praktischen Führerscheinprüfung vorzulegen ist.</p>
---	---	--	--

MEINE PRAKTISCHE FÜHRERSCHEINPRÜFUNG

 <p>WANN LEGE ICH SIE AB?</p> <ul style="list-style-type: none"> ▶ Kein Praktikum. ▶ Unbegrenzte Anzahl Versuche. 	<p>WELCHES FAHRZEUG FÜR MEINE FAHRPRÜFUNG?</p>  <ul style="list-style-type: none"> ▶ Das der staatlich anerkannten Fahrschule (mit einem geprüften Fahrlehrer).
--	--

L IN FREIER SCHULUNG

MEIN VORLÄUFIGER FÜHRERSCHEIN

MINDESTALTER ▶ **18 Jahre.**

WIE ERHALTE ICH IHN? Bei Ihrer **GEMEINDEVERWALTUNG**.

- ▶ Wählen Sie 1 oder 2 Schulungsbegleiter, um Sie während Ihres Praktikums zu begleiten.
- ▶ Legen Sie dann folgende Dokumente vor:
 - ▶ Das ordnungsgemäß ausgefüllte Formular „Antrag für einen vorläufigen Führerschein“.
 - ▶ Ihren mindestens für die Kategorie B gültigen Führerschein.
 - ▶ Ihr ärztliches Attest für die Klasse 2.

 **WELCHE GÜLTIGKEITSDAUER?** ▶ **Maximal 12 Monate.**
▶ Kann auf keinen Fall verlängert werden.

MEIN PRAKTIKUM



DAUER

- ▶ Mindestens 1 Monat – maximal 12 Monate.

WELCHER SCHULUNGSBEGLEITER? ERFORDERLICHE VORAUSSETZUNGEN



- ▶ Mindestens **24 Jahre**.
- ▶ In Belgien angemeldet sein mit einem in Belgien ausgestelltten Ausweis.
- ▶ Je nach Fall seit **mindestens 6 Jahren** Inhaber eines gültigen belgischen oder europäischen Führerscheins für die Kategorie **C oder C1** sein. Einen für das Führen eines Schulungsfahrzeugs (und gemäß den eventuellen einschränkenden Codes: zum Beispiel Code 78) gültigen Führerscheins.
- ▶ In der Lage sein, die Kontrolle über das Fahrzeug wiederzuerlangen und es gegebenenfalls zu führen.
- ▶ Fahrerlaubnis nicht **entzogen** und ohne Entzug der Fahrerlaubnis in den drei Jahren vor der Ausstellung des vorläufigen Führerscheins, wobei die vom Richter gegebenenfalls auferlegten Tests bestanden wurden.
- ▶ Außer für einen selben Führerscheinanwärter nicht **als Schulungsbegleiter** auf einem anderen vorläufigen Führerschein während des Jahres **angegeben** sein, das der Ausstellung des vorläufigen Führerscheins vorausgeht.

Ausnahmen:

- ▶ Schulungsbegleiter für seine Kinder oder Mündel oder die seines legalen Partners.
- ▶ Schulungsbegleiter und Führerscheinanwärter, die beim Landesamt für soziale Sicherheit geführt werden als Mitarbeiter desselben Unternehmens, das die Ausbildung der Fahrer in seinem Dienst gewährleistet.
- ▶ Schulungsbegleiter und Führerscheinanwärter erbringen Leistungen in einem Brandschutzdienst im Sinne des Zivilschutzgesetzes vom 31. Dezember 1963.
- ▶ **Lassen Sie Ihren vorläufigen Führerschein bei Wechsel des Schulungsbegleiters von der Gemeindeverwaltung ändern.**

UNTER WELCHEN BEDINGUNGEN FAHRE ICH?



- ▶ Mit einem der auf Ihrem vorläufigen Führerschein angegebenen Schulungsbegleiter (ein einziger zusätzlicher Fahrgast ist dann erlaubt) oder gegebenenfalls beide Schulungsbegleiter.
- ▶ Ein Schulungsbegleiter muss vorne im Fahrzeug Platz nehmen.
- ▶ Mit dem hinten am Fahrzeug deutlich sichtbar angebrachten vorgeschriebenen **L**-Zeichen.
- ▶ Mit rechten oder mit linken Außenspiegeln, die so angebracht sind, dass der Fahrer und der Schulungsbegleiter jeweils den Verkehr nach hinten, auf der rechten und auf der linken Seite genügend überblicken können.

WAS IST VERBOTEN?



- ▶ Fahren zwischen 22 Uhr und 6 Uhr morgens am nächsten Tag: freitags, samstags, sonntags, am Vortag von gesetzlichen Feiertagen und an gesetzlichen Feiertagen (außer, wenn Sie mindestens 24 Jahre alt sind).
- ▶ Fahren im Ausland.
- ▶ Ziehen eines Anhängers.

MEINE PRAKTISCHE FÜHRERSCHEINPRÜFUNG

WANN LEGE ICH SIE AB?

- ▶ Nach einem Praktikum von mindestens **1 Monat** (ab Ausstellung Ihres vorläufigen Führerscheins).
- ▶ Während der Gültigkeitsdauer Ihres vorläufigen Führerscheins.
- ▶ Gegebenenfalls vor Ablauf der Gültigkeitsdauer Ihrer bestandenen Prüfung auf Privatgelände.

WELCHES FAHRZEUG?

- ▶ Ihr eigenes Fahrzeug für die Prüfung in freier Schulung (mit Ihrem Schulungsbegleiter).
- ▶ Gegebenenfalls das Fahrzeug der staatlich anerkannten Fahrschule (mit einem geprüften Fahrlehrer). Sie haben dann die vorgeschriebene Praxisausbildung absolviert.

NACH ZWEI NICHT BESTANDENEN FAHRPRÜFUNGEN MANÖVER UND/ ODER ÖFFENTLICHE STRASSE



Wenn Ihr vorläufiger Führerschein noch gültig ist:

- ▶ Sie müssen also mindestens 4 Fahrstunden bei einer staatlich anerkannten Fahrschule nehmen.
- ▶ Das Fahrzeug der staatlich anerkannten Fahrschule ist ab Ihrer 3. Prüfung Pflicht.

NACH DER GÜLTIGKEITSDAUER VON 12 MONATEN

WAS TUN, WENN MEIN VORLÄUFIGER FÜHRERSCHEIN NICHT MEHR GÜLTIG IST?

- ▶ Geben Sie Ihren abgelaufenen vorläufigen Führerschein wieder bei Ihrer **GEMEINDEVERWALTUNG** ab.
- ▶ Wenn Sie Ihre Fahrausbildung abschließen und Ihre praktische Fahrprüfung ablegen möchten, ist die **staatlich anerkannte Fahrschule** Pflicht.
- ▶ 3 Jahre nach Ablauf Ihres provisorischen Führerscheins können Sie jedoch erneut einen provisorischen Führerschein für dieselbe Kategorie und eine neue Fahrausbildung beginnen (die eventuellen vorherigen nicht bestandenen Fahrprüfungen werden annulliert).

GÜLTIGKEIT DES PRÜFUNGSTEILS AUF PRIVATGELÄNDE: 1 JAHR (ODER DREI JAHRE, FALLS KOMBINIERT PRÜFUNG).

Beispiel: Sie bestehen den Prüfungsteil am 15.03.2020. Er bleibt bis zum 14.03.2021 einschließlich gültig (bzw. 14.03.2023).
Sie müssen den Prüfungsteil auf öffentlicher Straße innerhalb dieser Frist bestehen.



MEIN PFLICHTTERMIN FÜR DIE FAHRPRÜFUNG

WO LEGE ICH MEINE FAHRPRÜFUNG AB?

- ▶ In einem Prüfungszentrum Ihrer Wahl.



WIE WIRD DER TERMIN VEREINBART?

- ▶ Vereinbaren Sie Ihren Termin mindestens **6 Wochen** im Voraus.
- ▶ **Kommen Sie** während der Öffnungszeiten für die theoretischen Führerscheinprüfungen zum gewählten **Prüfungszentrum**.
- ▶ Bringen Sie folgende **Dokumente** mit:
Personalausweis, Führerschein, (gegebenenfalls) vorläufiger Führerschein, Bescheinigung über die vorherigen bestandenen Prüfungsteile.
- ▶ Sie werden um die **Vorauszahlung** Ihrer Prüfungsgebühr gebeten.

IN FREIER SCHULUNG

Ausschließlich mit Ihrem Fahrzeug.
Noch gültige vorher bestandene Prüfungsteile.

Außerdem für die Führerscheinprüfung oder kombinierte Prüfung:

- ▶ Noch gültiger vorläufiger Führerschein Modell 3.
- ▶ Pflichtpraktikum von 1 bis 12 Monaten.



087/57.20.30

Im Falle einer Änderung/Stornierung informieren Sie das Call Center (**087/57.20.30**) oder das Prüfungszentrum **mindestens 8 volle Werktage vor dem geplanten Termin**, Samstage nicht eingeschlossen. (2 volle Arbeitstage ohne CAP)

ÜBER EINE STAATLICH ANERKANNTE FAHRSCHULE

Mit dem Fahrzeug der staatlich anerkannten Fahrschule.

- ▶ Die staatlich anerkannte Fahrschule, bei der Sie Ihre Fahrausbildung absolviert haben, **übernimmt die Festlegung Ihres Termins** beim Prüfungszentrum.

2

DER TAG MEINER FÜHRERSCHEINPRÜFUNG

DER TAG MEINER FÜHRERSCHEINPRÜFUNG



- ▶ Um zu Ihrer Prüfung auf privatem Gelände sowie für die Grundqualifikationsprüfung zugelassen zu werden, müssen Sie mit **Schutzhandschuhen** ausgestattet sein. Wir empfehlen Ihnen dringend, **Sicherheitsschuhe zu tragen**.

WELCHES FAHRZEUG FÜR MEINE FÜHRERSCHEINPRÜFUNG IN FREIER SCHULUNG?

Mit Ihrem Prüfungsfahrzeug muss es möglich sein, die vorgesehenen Vorabkontrollen und Manöver zu tätigen und gegebenenfalls die Grundqualifikationsprüfung abzulegen.

ERFORDERLICHE EIGENSCHAFTEN

FÜHRERSCHEINPRÜFUNG C

FÜHRERSCHEINPRÜFUNG C1

FAHRZEUG



- ▶ Kategorie C.
 - ▶ zGM von mindestens 12.000 kg.
 - ▶ Länge von mindestens 8 m.
 - ▶ Breite von mindestens 2,40 m.
 - ▶ Tatsächliches Gewicht von mindestens 10.000 kg.
- ▶ Kategorie C1.
 - ▶ zGM von mindestens 5.500 kg (ohne 7.500 kg zu überschreiten).
 - ▶ Länge von mindestens 5,50 m.
- ▶ Mit ABS.
 - ▶ Geschwindigkeit von mindestens 80 km/h auf der Straße während einer bestimmten Zeit.
 - ▶ Geschlossene Karosserie oder Plane, die die Ladefläche komplett abdeckt.
 - ▶ Frachtraum mindestens so hoch und breit wie die Fahrerkabine (ohne Rückspiegel).
 - ▶ Mit Fahrtenschreiber gemäß der Verordnung (EWG) Nr. 3821/85 (und genügend Papier bzw. angepasste leere Scheibe).
 - ▶ Falls Platz des Prüfers in einer Schlafkabine: Der Prüfer muss eine ausreichende Sicht aus den Seitenfenstern haben.
 - ▶ Falls mit einer Dauerbremse ausgerüstet: Vorrichtung bei der Prüfung eingeschaltet.
 - ▶ Sicherheitsgurte in funktionsfähigem Zustand.
 - ▶ **L**-Zeichen hinten an einer sichtbaren Stelle.
 - ▶ Rechte und linke Außenspiegel, die so angebracht sind, dass der Fahrer und der Schulungsbegleiter jeweils den Verkehr nach hinten, auf der rechten und auf der linken Seite genügend überblicken können.
 - ▶ Ausreichend sauberer Zustand.

LADUNG



- ▶ Gewicht entspricht mindestens der Hälfte der Nutzlast des Fahrzeugs. (Der Prüfer kann nötigenfalls die Wiegung des Fahrzeugs vornehmen lassen).

Errechnung der Hälfte der Nutzlast:
$$\frac{\text{zGM des Fahrzeugs} - \text{TARA des Fahrzeugs}}{2}$$

2

- ▶ Ladung korrekt verteilt und festgezurt.
- ▶ Abgelehnte Ladung: ADR-Produkte, lebende Tiere oder übelriechende Produkte.



WERDEN ZUGELASSEN

- ▶ Befristete Zulassung mit langer Gültigkeitsdauer (internationale Zulassung und, unter anderem, Shape- und NATO-Zulassung).
- ▶ Unter bestimmten Bedingungen ausländische Zulassung (bitte weisen Sie bei der Terminvereinbarung für die praktische Fahrprüfung darauf hin).
- ▶ Original-Einparkhilfen und -Rückfahrkameras am Fahrzeug.



WERDEN NICHT ZUGELASSEN

- ▶ Händler-Kennzeichen, Probefahrtschild, Kurzzeit-Transit-Kennzeichen oder Oldtimer-Kennzeichen.
- ▶ Eigens für die Erleichterung der Manöver angebrachte Anhaltspunkte und Markierungen.
- ▶ Nicht befestigte Gegenstände, die bei Unfall oder starkem Bremsen zu einem gefährlichen Geschoss für die Insassen werden könnten.

FÜR DIE GRUNDQUALIFIKATIONSPRÜFUNG

- ▶ Möglichkeit, mit einer Palette und 4 Fässern gefahrlos in das Fahrzeug zu gelangen.
- ▶ Boden (oder doppelter Boden: mit mindestens 4 Zurrhaken (Zugfestigkeit von mindestens 500 daN) ausgestattete ebene Fläche über die gesamte Breite des Fahrzeugs mit einer Mindestlänge von 2,50 m und einer Maximalhöhe von 35 cm gegenüber dem ursprünglichen Boden des Fahrzeugs).



BEREITEN SIE IHR FAHRZEUG AUF DIE FAHRPRÜFUNG VOR:

Eine **technische Überprüfung** des Fahrzeugs wird vom Prüfer zu Beginn der Prüfung vorgenommen. Bestimmte Fehlfunktionen können dem Ablegen der Fahrprüfung im Wege stehen.

Überprüfen Sie das einwandfreie Funktionieren

- ☑ der Hupe,
- ☑ der Lichter,
- ☑ der Fahrtrichtungsanzeiger,
- ☑ der Scheibenwischer,
- ☑ der Beschlagentfernung,
- ☑ der Handbremse,
- ☑ des Tachos,
- ☑ des Fahrtenschreibers,
- ☑ der Türen.

Sowie:

- ☑ die Ladung,
- ☑ den Zustand der Reifen, der Karosserie und der Plane,
- ☑ das Vorhandensein des **L**-Zeichens, (gegebenenfalls der zusätzlichen Rückspiegel, der Rückstrahler an den Seiten und hinten, der Kofflülgel der Hinterräder und der geeigneten Feuerlöscher, einer leeren Scheibe mit Prüfungskennzeichnung (oder einer „e“-Nummer), die dem analogen Fahrtenschreiber angepasst ist, oder von genügend Papier für den digitalen Fahrtenschreiber, um den Zettel auszudrucken.



WELCHE DOKUMENTE MÜSSEN VORGELEGT WERDEN?

MEINE DOKUMENTE



- ▶ Personalausweis.
- ▶ Mindestens der Führerschein der Kategorie B (oder C1).
- ▶ Gegebenenfalls Bescheinigung über den bestandenen Prüfungsteil auf Privatgelände.
- ▶ Gegebenenfalls Vorauszahlungsbeleg.
- ▶ Vorläufiger Führerschein Modell 3.

IN FREIER SCHULUNG

- ▶ Vorläufiger Führerschein Modell 3.

MIT DER STAATLICH ANERKANNTEN FAHRSCHULE

- ▶ Bescheinigung über den praktischen Unterricht. Gegebenenfalls die erforderliche Bescheinigung über den praktischen Unterricht nach zwei nicht bestandenen Prüfungen in Folge.
- ▶ Ärztliches Attest für die Klasse 2.
- ▶ Bescheinigung über die bestandene Theorieprüfung (außer Befreiung).

AUSSERDEM, IN FREIER SCHULUNG:

FÜR MEINEN SCHULUNGSBEGLEITER

- ▶ Personalausweis.
- ▶ Führerschein.

FÜR MEIN FAHRZEUG

- ▶ Zulassungsbescheinigung.
- ▶ Versicherungskarte.
- ▶ Grüne Prüfbescheinigung.
- ▶ Technischer Bericht / Identifikationsbericht.
- ▶ Wiegezetteln (frühestens am letzten Werktag vor dem Termin der praktischen Führerscheinprüfung durch eine staatlich anerkannte technische Prüfstelle ausgestellt).
- ▶ Bescheinigung über die Art der Ladung und das tatsächliche Gewicht des beladenen Fahrzeugs (im Prüfungszentrum ausfüllen).

ALLE VORZULEGENDEN DOKUMENTE MÜSSEN GÜLTIGE ORIGINALDOKUMENTE SEIN.

> KOPIEN, MAILS UND FAXSENDUNGEN WERDEN NICHT AKZEPTIERT.



PERSONALAUSSWEIS ABGELAUFEN?

Die Fahrprüfung findet unter der Bedingung statt, dass Sie im Besitz **des abgelaufenen Personalausweises** und der **von der Gemeindeverwaltung ausgestellten Empfangsbestätigung** als Beleg für die beantragte Verlängerung sind. Der von Ihnen beantragte Führerschein wird in der Datenbank des Prüfungszentrums gespeichert und wird nur gegen Vorlage des gültigen Personalausweises ausgestellt. **OHNE DIE EMPFANGSBESTÄTIGUNG FINDET DIE FAHRPRÜFUNG NICHT STATT.**



WENN ICH LEIDER NICHT ZUR FAHRPRÜFUNG ZUGELASSEN BIN ODER SIE VERSÄUMT HABE

Bei administrativem oder technischem **VERSÄUMNIS** findet Ihre Prüfung nicht statt. Die Kosten der Führerscheinprüfung gehen trotzdem automatisch zu Ihren Lasten. Dieser Betrag fällt auch **BEI VERSÄUMEN** Ihrer Fahrprüfung an.

WIE LÄUFT MEINE PRAKTISCHE PRÜFUNG AB?

Ihre praktische Führerscheinprüfung umfasst **2 oder 3 Prüfungsteile** gemäß Ihrem Profil:

- ▶ Prüfungsteil auf privatem Gelände (Manöver).
- ▶ Die Grundqualifikationsprüfung (falls BBN).
- ▶ Der Prüfungsteil auf öffentlicher Straße, zugänglich nach bestandenem Prüfungsteil auf privatem Gelände.



MEIN PRÜFUNGSTEIL AUF PRIVATGELÄNDE

DIE 4 AUSZUFÜHRENDE MANÖVER

- ▶ Der Prüfer wird Ihnen ausführliche Erläuterungen vor Beginn jedes Manövers geben.
- ▶ Die Gültigkeitsdauer des Prüfungsteils auf Privatgelände beträgt 1 Jahr (oder 3 Jahre bei kombinierter Prüfung) > **SIE WERDEN DEN PRÜFUNGSTEIL AUF ÖFFENTLICHER STRASSE INNERHALB DIESER FRIST BESTEHEN MÜSSEN.** Beispiel: Sie bestehen den Prüfungsteil am 15.03.2020. Er bleibt bis zum 14.03.2021 (bzw. 14.03.2023) einschließlich gültig.

1

Vorabkontrollen [\(Link\)](#)

- ▶ Wichtige und zusätzliche Kontrollen.
- ▶ Vorsichtsmaßnahmen beim Ein- und Aussteigen.
- ▶ Einstellungen.

DANN WERDEN SIE FOLGENDE FAHRMANÖVER IN DER VOM PRÜFER BESTIMMTEN REIHENFOLGE AUSFÜHREN:

2 UND 3

Kombiniert rückwärts geradeaus und rückwärts an eine Laderampe heranfahren. [\(Link\)](#)

4

Durch Einlenken rückwärts in eine Garage fahren. [\(Link\)](#)



WELCHES SIND DIE ERLAUBTEN UND DIE VERBOTENEN VERHALTENSWEISEN?

- ▶ Sie müssen permanent die **normale Sitzhaltung** einnehmen.
- ▶ Sie dürfen durch das offene Fenster sehen, soweit Sie den Kontakt mit der Sitzfläche des Sitzes halten.
- ▶ Das Anlegen des **Sicherheitsgurts** und die Benutzung der **Fahrtrichtungsanzeiger** sind während des Prüfungsteils auf Privatgelände nicht Pflicht.
- ▶ Rückspiegel: Das Gehäuse der Rückspiegel muss sich während aller Manöver in normaler Benutzungsposition (nicht zurückgeklappt) befinden.
- ▶ Verlassen des Fahrzeugs: Sie dürfen während oder zwischen den Manövern Ihre Fahrertür öffnen, um einen Blick zu werfen oder auszusteigen. Ihr Fahrzeug muss jedoch **stillstehen**. **Vor dem Verlassen des Fahrzeugs müssen Sie die Feststellbremse angezogen haben.** Das dürfen Sie nicht machen: vom Fahrzeug springen, mit dem Rücken zum Fahrzeug aussteigen, Ihre Fahrertür offen lassen, laufen.
- ▶ Bei **Berühren** einer Bake oder **Befahren des Bordsteins** ist die Prüfung nicht bestanden.
- ▶ **Überstehende Teile** des Fahrzeugs (vorne und hinten): dürfen über Abgrenzungen der Straße (Bordstein oder Linie) hinausreichen.
- ▶ **Einschlagen der Räder bei Stillstand** wird als Fehler betrachtet.

2

DER TAG MEINER FÜHRERSCHHEINPRÜFUNG

MANÖVER 1: VORABKONTROLLEN

Eine gute Gewohnheit, die sich jeder Fahrer vor dem Losfahren aneignen sollte, ist, das Fahrzeug kennenzulernen und die vorherigen Kontrollen vorzunehmen.

AUSSENKONTROLLEN.

Sie können die erforderlichen Außenkontrollen vor dem Losfahren tätigen.

1. WICHTIGE KONTROLLEN.

- ▶ Nehmen Sie die Kontrollen (**Liste auswendig kennen**) sachgemäß in der von Ihnen gewünschten Reihenfolge allein vor und geben Sie dabei an, was Sie prüfen.
- ▶ Das Tragen von **Sicherheitshandschuhen** ist Pflicht.

ERWARTETES VERHALTEN

- **Flüssigkeiten:** Zeigen Sie, wo der jeweilige Stand geprüft wird und wo jeweils aufgefüllt wird (die Öffnung des Kühlergrills ist nicht notwendig, wenn das Fahrzeug mit elektronischen Anzeigen ausgestattet ist. Sie müssen dann erklären, wo sich die Anzeige für jede Flüssigkeit befindet).
 - Kühlflüssigkeit.
 - Motoröl.
 - Scheibenwaschflüssigkeit.
- **Der Zustand der Reifen:**
 - Verschleiß: Sehen Sie sich die Hauptrillen an und prüfen Sie sie, erklären Sie, dass sie ausreichen.
 - Reifendruck: Sehen Sie sich die Reifen an und weisen Sie darauf hin, dass sie keine Luft verloren haben oder undicht sind. Außerdem bei Zwillingsreifen: Sie müssen mündlich erklären, dass Sie für jeden Reifen einen Hammerschlag auf die Lauffläche und vor allem nicht auf die Reifenflanke tätigen. (Wenn durch eine Leuchte auf dem Armaturenbrett ein ungenügender Reifendruck angezeigt werden kann, wird als gleichwertig mit einer Kontrolle betrachtet, dass diese Leuchte gezeigt werden kann).
- **Die Fenster, Rückspiegel und Frontscheibe:** Erklären Sie, dass Sie eine Prüfung auf Steinschlagschäden oder Risse (melden Sie gegebenenfalls vorhandene Mängel) und auf einen ausreichend sauberen Zustand durchgeführt haben.
- **Die Scheibenwischer:** Erklären Sie, dass Sie ihr Vorhandensein überprüfen.
- **Die Karosserie und/oder die Plane:** Erklären Sie, dass Sie überprüfen, ob Teile der Karosserie oder der Plane beschädigt sind (gegebenenfalls melden Sie den vorhandenen Mangel).
- **Der Verlademodus:** Öffnen Sie die Ladeklappen des Anhängers sachgemäß (indem Sie sie durch Befestigen sichern) oder heben Sie die Plane des Anhängers genügend an. Steigen Sie ins Fahrzeug und weisen Sie darauf hin, dass Sie die Verladung prüfen und dass die Ladung gut verteilt ist.
- **Befestigung der Ladung:** Überprüfen und melden Sie, dass die Ladung gut festgezurt ist.
- **Die Schließung der Ladeklappen oder der Plane:** Schließen Sie die Ladeklappen des Anhängers oder die Plane wieder sachgemäß. Überprüfen Sie die Sicherungsmechanismen. Gegebenenfalls müssen Sie Gurte durch alle Ösen geführt und die TIR-Schnur gut befestigt sein.
- **Die Ladevorrichtung:** Ist sie vorhanden, weisen Sie darauf hin, dass die Ladevorrichtung gut verriegelt ist.
- ▶ Ergreifen Sie auch für folgende Kontrollen die Initiative: Der Prüfer wird Ihnen dann dabei helfen, ihr einwandfreies Funktionieren zu prüfen. Steigen Sie in Ihr Fahrzeug, als ob es sich auf öffentlicher Straße befände (Gesicht zum Fahrzeug und sich an den Handgriffen festhaltend). Schließen Sie korrekt die Fahrertür.
- **Die Lichter:** Bremslicht, Abblendlicht, Fernlicht, Nebelleuchte hinten (Anwerfen des Motors).
- Die Fahrtrichtungsanzeiger.

2. ZUSÄTZLICHE KONTROLLEN.

- ▶ Nehmen Sie so viele dieser Außenkontrollen wie möglich selbst vor. Wenn Sie eine vergessen, wird der Prüfer Sie daran erinnern.

ERWARTETES VERHALTEN

- **Der Zustand der (seitlichen und hinteren) Rückstrahler:** Zeigen Sie sie und erklären Sie, dass sie vorhanden und dass sie nicht beschädigt sind.
- **Die Radmuttern:** Bei einem Rad > Zeigen Sie, wie Sie überprüfen, dass es korrekt befestigt ist, und die Sequenz, in der Sie die Muttern kreuzweise anziehen.
- **Die Kotflügel:** Zeigen Sie sie und erklären Sie, dass Sie überprüfen, ob sie vorhanden und dass sie nicht beschädigt sind.
- **Die Luftbehälter:** Zeigen Sie sie und leeren Sie eine der Flaschen (erklären Sie gegebenenfalls, dass Ihr Fahrzeug mit einer automatischen Entlüftung ausgerüstet ist, wenn ein System alle Ventile miteinander verbindet).
- **Die Verriegelung der Kabine:** Zeigen Sie, wo sich der Verriegelungsmechanismus befindet, und erklären Sie, dass die Sicherung betätigt worden ist (außer wenn die Überprüfung mittels des Armaturenbretts erfolgt).
- **Die Aufhängung:** einfache Sichtkontrolle des Zustands > werfen Sie einen Blick auf die Kissen oder Blattfedern, wenn sie sichtbar sind.
 - Bei pneumatischer Radaufhängung: Erklären Sie, dass Sie überprüfen, dass die Kissen nicht beschädigt sind und dass sie sich in normaler Straßenposition befinden (auch wenn der Motor nicht läuft). Befinden sich die Kissen nicht in normaler Straßenposition, müssen Sie diese Position korrigieren.
 - Bei Radaufhängung mit Blattfedern: Erklären Sie, dass die Blattfedern nicht gebrochen sind.

INNENKONTROLLEN.

Der Prüfer bittet Sie, folgende Kontrollen auszuführen.

ERWARTETES VERHALTEN

- ▶ **Betätigen Sie:**
 - Den Warntongebener.
 - Die Scheibenwischer und die Scheibenwaschanlage: Überprüfen Sie, ob die Wischerblätter nicht beschädigt sind und dass die Reinigungsflüssigkeit auf die Frontscheibe gelangt (unverstopfte Leitungen).
- ▶ Nennen oder erklären Sie in eigenen Worten jeden Bestandteil des **Armaturenbretts**.
 - Den Tourenzähler.
 - Den Tacho.
 - Die Luftdruckanzeiger.
 - Kraftstoffanzeige.
 - Die eingeschalteten Kontrollleuchten.
 - Den Warnblinkanlageschalter.
 - Den Beschlagentfernungsschalter.
- ▶ **Die Verriegelung der Fahrerkabine:** Zeigen Sie das Kontrolllicht auf dem Armaturenbrett. Wenn Ihr Fahrzeug nicht über ein Kontrolllicht verfügt, zeigen Sie den Verriegelungsmechanismus der Fahrerkabine, wenn Sie sich außerhalb des Fahrzeugs befinden.
- ▶ **Der Luftdruck:** Lassen Sie den Motor laufen (wenn dies noch nicht der Fall sein sollte) und erklären Sie, dass Sie überprüfen, ob sich die Flaschen füllen oder bereits gefüllt sind.
- ▶ **Bremstest:** Fahren Sie einige km/h und bremsen Sie dann stark, um zu überprüfen, ob das Fahrzeug richtig reagiert. Sie müssen das Bremspedal benutzen.

VORSICHTSMASSNAHMEN BEIM EINSTEIGEN IN IHR FAHRZEUG.

Jedes Mal, wenn das nötig sein wird, steigen Sie in Ihr Fahrzeug, als ob es sich auf öffentlicher Straße befände.

ERWARTETES VERHALTEN

- ▶ Steigen Sie mit dem Gesicht zum Fahrzeug ein und halten Sie sich dabei an den Handgriffen fest.
- ▶ Schließen Sie korrekt Ihre Fahrzeurtür.

VORSICHTSMASSNAHMEN BEIM AUSSTEIGEN AUS DEM FAHRZEUG.

Sie werden anhalten und so aus Ihrem Fahrzeug auf den Bürgersteig aussteigen müssen, als ob Sie sich auf öffentlicher Straße befänden, wo andere Verkehrsteilnehmer unterwegs sind.

ERWARTETES VERHALTEN

- ▶ Ziehen Sie die Feststellbremse an, bevor Sie den Fahrerposten verlassen.
- ▶ Schalten Sie das Getriebe in den Leerlauf (denn bei entweichender Luft kann ein Gang, wenn er eingelegt ist, nicht mehr ohne übermäßige Kraftanstrengung herausgenommen werden, um den Motor wieder zu starten).
- ▶ Erklären Sie, dass Sie überprüfen, dass die Fenster und das Schiebedach richtig geschlossen sind.
- ▶ Stellen Sie den Motor ab.
- ▶ Schauen Sie in Ihren linken Rückspiegel, bevor Sie Ihre Fahrertür öffnen, um auszusteigen.
- ▶ Steigen Sie mit dem Gesicht zum Fahrzeug aus dem Lastwagen und benutzen Sie dabei die Handgriffe.
- ▶ Schließen Sie die Tür, durch die Sie ausgestiegen sind, und betätigen Sie die Sicherungsvorrichtung, wenn die Tür mit einer solchen ausgestattet ist.
- ▶ Erklären Sie, dass Sie überprüfen, ob die anderen Türen und/oder die Plane richtig verschlossen sind.
- ▶ Erklären Sie, dass die Türen und/oder die Plane durch die Betätigung einer Sicherungsvorrichtung verschlossen werden müssen, wenn sie damit ausgerüstet sind.
- ▶ Begeben Sie sich auf den Bürgersteig. Es ist sehr zu empfehlen, immer gegen die Verkehrsrichtung um das Fahrzeug herumzugehen. (Wenn Sie auf der rechten Seite der Fahrbahn parken, verlassen Sie das Fahrzeug und gehen Sie nach hinten herum. Um wieder einzusteigen, gehen Sie von vorn herum).

EINSTELLUNGEN

Sie werden erklären müssen, wie Sie eine richtige Sitzhaltung einnehmen, die nötigen Einstellungen vornehmen und Ihren Sicherheitsgurt anlegen müssen.

ERWARTETES VERHALTEN

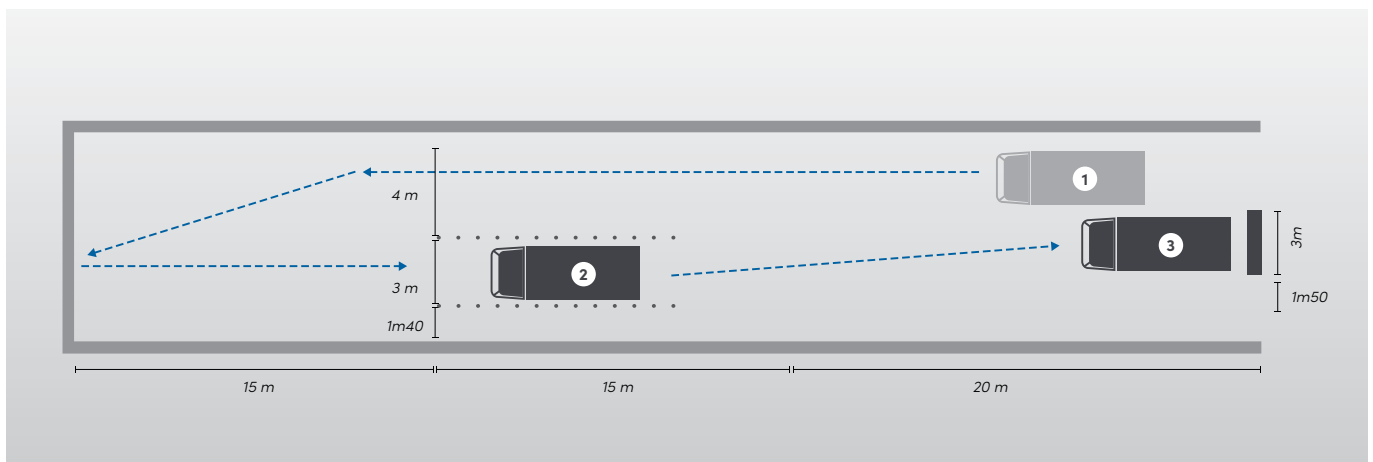
- ▶ Erklären Sie, wie Sie die **Sitzeinstellungen** hinsichtlich der Höhe, des Abstands zu den Pedalen sowie der Neigung der **Rückenlehne** regeln, damit
 - Ihnen Platz für die Knie vor der Lenksäule bleibt (erklären Sie in dem Zusammenhang, dass Sie gegebenenfalls die Höhe und die Neigung des Lenkrads regeln müssen),
 - Sie das Kupplungspedal ganz durchtreten können, ohne das Bein spreizen zu müssen,
 - Sie auf das Gaspedal treten können und dabei die Ferse auf dem Boden behalten.
 - die Arme leicht angewinkelt haben, wenn die Hände das Lenkrad in der „10.10 - 09.15“-Stellung festhalten (09.15 ist die ideale Stellung für die richtige Handhabung des Lenkrads),
 - Sie das Lenkrad drehen können, ohne den Körperkontakt mit der Rückenlehne verlieren zu müssen (erklären Sie dazu, dass Sie gegebenenfalls die Neigung der Rückenlehne oder der Lenksäule neu einstellen müssen).
- ▶ Erläutern Sie, wie Sie die korrekte Einstellung Ihrer **Rückspiegel** vornehmen.
- ▶ Erläutern Sie, wie Sie die korrekte Einstellung Ihrer **Kopfstütze** vornehmen.
- ▶ Erläutern Sie, wie Sie Ihren **Sicherheitsgurt** richtig einstellen.

MANÖVER 2 UND 3: RÜCKWÄRTS GERADEAUSFAHREN UND RÜCKWÄRTS AN EINE LADERAMPE HERANFAHREN

DAUER

Maximal 4 Minuten für die beiden miteinander kombinierten Manöver. Sie erhalten Punktabzüge ab 3 Minuten und 30 Sekunden.

DER ÜBUNG



- Phase 1** **Manöver 2: - Geradeausfahrt rückwärts.**
- ▶ Fahren Sie vorwärts und positionieren Sie Ihr Fahrzeug, um im Rückwärtsgang durch die enge Durchfahrt zu fahren, die durch zwei Reihen von Baken gekennzeichnet ist.
- Phase 2**
- ▶ Steuern Sie das Fahrzeug zwischen die Baken ② und fahren Sie in der engen Durchfahrt dann in einer kontinuierlichen Bewegung rückwärts durch.

- ANWEISUNGEN**
- ▶ Sie dürfen nicht auf die Linien am Boden fahren.
 - ▶ Sie dürfen, wenn nötig, nur einmal wieder nach vorn fahren, bevor die Kabine das Ende der Durchfahrt erreicht.
 - ▶ Außerdem dürfen Sie in der Durchfahrt einmal anhalten und in dieselbe Richtung weiterfahren.

- Phase 3** **Manöver 3 - Rückwärts an eine Laderampe heranfahren.**
- ▶ Nachdem Sie die enge Durchfahrt verlassen haben, fahren Sie weiterhin rückwärts, steuern Sie auf die Mitte zu und manövrieren Sie Ihr Fahrzeug so nahe wie möglich an die Laderampe (maximal 20 cm) ③ zum Laden oder Entladen.
 - ▶ Sie dürfen die Laderampe berühren, aber Sie dürfen sie nicht um mehr als 15 cm versetzen.
 - ▶ Wenn Sie glauben, gut zur Laderampe zu stehen, melden Sie es (Hupe, usw.).

- ANWEISUNGEN**
- ▶ Sie dürfen nicht auf die Linie am Boden fahren.
 - ▶ Sie können das Fahrzeug verlassen, um die Position zu überprüfen oder die Distanz zu schätzen, die Sie noch zurückfahren müssen.

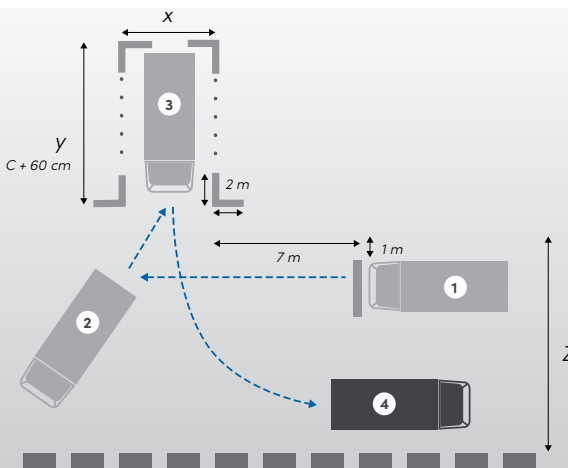
WIEDERHOLUNG: DIE ANDEREN VERHALTENSFEHLER WERDEN BERÜCKSICHTIGT.

MANÖVER 4: DURCH EINLENKEN RÜCKWÄRTS IN EINE GARAGE FAHREN

DAUER

Maximal 4 Minuten. Sie erhalten Punktabzüge ab 3 Minuten und 30 Sekunden.

DER ÜBUNG



- ▶ ① Ausgangsposition des Fahrzeugs
- ▶ Diese Barrieren stellen eine Garage dar. Das Fahrzeug befindet sich 7 m von der Ecke der Barriere links und maximal 1 m vom Verlauf der Barriere links entfernt.
- ▶ X: Breite der Garage = Breite des Fahrzeugs einschließlich Außenrückspiegel + 15% seiner Länge mit einem Minimum von 70 cm (die Rückspiegel, die sich über den Barrieren befinden, werden bei der Bestimmung der Breite der Garage nicht berücksichtigt).
- ▶ Y: Tiefe der Garage = Länge des Fahrzeugs + 60 cm
- ▶ Z: Breite der Straße (die durch einen Bordstein abgegrenzt ist) = 7m: für Fahrzeuge bis 7m = Länge des Fahrzeugs: für Fahrzeuge über 7m mit einem Maximum von 25 m abzüglich der Tiefe der Garage
- ▶ Abstand zwischen den Stangen = 1 m

Phase 1

- ▶ Fahren Sie vorwärts in Position ②, um rückwärts in die Garage hineinfahren zu können.
- ▶ Fahren Sie rückwärts und lenken Sie ein, um das Fahrzeug auf den Stellplatz einzuparken, ohne die Baken zu berühren.
- ▶ Sie müssen das Fahrzeug ganz in die Garage hineinfahren ③.
- ▶ Wenn Sie glauben, richtig zu stehen, melden Sie es (Hupe, usw.).

Phase 2

- ▶ Fahren Sie dann das Fahrzeug in die andere Richtung aus der Garage.
- ▶ Stellen Sie es **parallel** zum Bürgersteig in Position ④.

ANWEISUNGEN

- ▶ Sie können das Fahrzeug verlassen, um die Position zu überprüfen oder die Distanz zu schätzen.
- ▶ Die Sie noch zurückfahren müssen.
- ▶ Die Zahl der Bewegungen ist unbegrenzt. Sie dürfen nicht auf die Bordsteine fahren.

WIEDERHOLUNG: DIE ANDEREN VERHALTENSFEHLER WERDEN BERÜCKSICHTIGT.



MEINE GRUNDQUALIFIKATIONSPRÜFUNG

NACH EINEM 6 THEMEN ENTHALTENDEN SZENARIO.



TIPP:

Um die vollständigen für die Vorbereitung der Fahrprüfung notwendigen Informationen zu erhalten, besuchen Sie die Webseite mobilit.belgium.be. Dort finden Sie vor allem:

- ▶ Die Beschreibung der 12 möglichen Szenarios, die erwarteten Verhaltensweisen und die Beurteilung Ihrer Fahrleistungen.
- ▶ Die Liste des Ihnen zur Verfügung gestellten Materials.
- ▶ Das Formular des Unfallprotokolls.
- ▶ Die vorgeschlagenen Unfallskizzen, um das Unfallprotokoll auszufüllen.
- ▶ Die Zeichnungen von Unfällen auf Autobahnen, um das Notrufverfahren anzuwenden.
- ▶ Die Ladeaufträge für den Frachtbrief.
- ▶ Ein CMR-Modell.
- ▶ Die Ablaufpläne der Verrichtungen der Teilbereiche von Thema 2: Verstauen von Fässern.

ABLAUF

- ▶ Ein Szenario per Losentscheid bestimmt die Themen der Prüfung.
- ▶ Der Prüfer informiert Sie vorher über den Ablauf der Prüfung und erteilt Ihnen im Verlauf jeweils die Anweisungen.
- ▶ Die Reihenfolge der Themen ist der Wahl des Prüfers überlassen.
- ▶ Der Prüfer gibt Ihnen wieder die richtige Orientierung, wenn er feststellt, dass Sie eine richtige, aber nicht gewünschte Antwort geben.

SICHERHEITSVORSCHRIFTEN

- ▶ Sie dürfen nicht laufen, vom Fahrzeug herunterspringen oder mit dem Rücken zu ihm aussteigen, beim Einsteigen Stufen überspringen und sich beim Ein- oder Aussteigen am Lenkrad festhalten.
- ▶ Sie dürfen die Fahrertür nicht offen stehen lassen.
- ▶ Sie müssen geeignete Schutzhandschuhe für die Themen 1 und 2 tragen.

Thema 1	<p>Körperlichen Risiken beim Laden des Fahrzeugs vorbeugen.</p> <ul style="list-style-type: none"> ▶ Sie befinden sich außerhalb Ihres Fahrzeugs. ▶ Laden Sie die Ihnen zur Verfügung gestellte Palette (120 cm x 120 cm) in den Frachtraum und berücksichtigen Sie dabei ergonomische Grundsätze sowie Risikohandlungen und -haltungen.
Thema 2	<p>Eine Ladung im Einklang mit den Sicherheitsregeln und der richtigen Benutzung des Fahrzeugs festzurren.</p> <ul style="list-style-type: none"> ▶ Sie befinden sich außerhalb Ihres Fahrzeugs. ▶ Lassen Sie die Türen oder die Plane geöffnet. ▶ Laden Sie 2 oder 4 Fässer nach folgendem Szenario in den Frachtraum und zurren Sie sie fest: <ul style="list-style-type: none"> - 4 Fässer aufrecht auf der Palette. - 2 Fässer liegend am Boden. - 4 Fässer aufrecht auf einem Teppich. ▶ Befestigen Sie die Ladung im Einklang mit den Europäischen Leitlinien für einen Straßentransport. ▶ Dauer: maximal 20 Min. Sie erhalten Strafpunkte nach 15 Min.
Thema 3	<p>Kriminalität und Schleusung illegaler Einwanderer vorbeugen.</p> <ul style="list-style-type: none"> ▶ Imitieren und erläutern Sie die zu ergreifenden Maßnahmen, die vor Verlassen des Fahrzeugs oder nach der Rückkehr nach einer Rast zu beachten sind.
Thema 4	<p>Einschätzen der Lage bei Notfällen und entsprechend handeln.</p> <ul style="list-style-type: none"> ▶ Imitieren und erläutern Sie die zu ergreifenden Maßnahmen in einer der folgenden Situationen, die im Szenario beschrieben sind: <ul style="list-style-type: none"> - Notrufverfahren. - Verfahren bei Feuer. - Reifenwechsel. - Feuer unter dem Sitz.
Thema 5	<p>Ein Unfallprotokoll korrekt ausfüllen.</p> <ul style="list-style-type: none"> ▶ Füllen Sie die im Szenario bezeichneten Felder entsprechend der vom Prüfer vorgegebenen Unfallskizze aus. ▶ Dauer: maximal 15 Min.
Thema 6	<p>Einen Frachtbrief korrekt ausfüllen (CMR-Modell).</p> <ul style="list-style-type: none"> ▶ Tragen Sie die Angaben in die entsprechenden Felder des CMR-Dokuments anhand eines vom Prüfer erhaltenen Ladeauftrags ein. ▶ Dauer: maximal 15 Min.

DAS FÜR DIE PRÜFUNG NÖTIGE MATERIAL WIRD GEGEBENFALLS VOM PRÜFUNGSZENTRUM BEREITGESTELLT.



MEIN PRÜFUNGSTEIL AUF ÖFFENTLICHER STRASSE

PRÜFUNGSFAHRT VON MINDESTENS 45 MINUTEN BZW. 90 MINUTEN (BBN).

Nach bestandenem Prüfungsteil auf Privatgelände (Manöver) werden Sie nach den Modalitäten Ihrer Fahrausbildung zum Prüfungsteil auf öffentlicher Straße zugelassen.

Sie werden in der Lage sein müssen, den Fahrtenschreiber richtig zu benutzen. Wenn Ihr Fahrzeug mit einem analogen Fahrtenschreiber ausgerüstet ist, werden Sie eine Scheibe ausfüllen, die Sie vor Ihrer Abfahrt in den Apparat werden einlegen müssen.

Am Ende der Prüfung werden Sie diese Scheibe vervollständigen. Im Falle eines digitalen Fahrtenschreibers (der ohne Karte benutzt wird) drucken Sie den Zettel am Ende der Prüfungsfahrt aus.

Der Prüfer dirigiert Sie und nennt Ihnen deutlich sowie rechtzeitig den Weg, den Sie fahren müssen. Er wird Ihnen niemals eine Falle stellen!

Der Prüfer beurteilt Ihre Fahrkenntnisse abhängig davon, wie Sie die Straßenverkehrsordnung einhalten, aber auch abhängig davon, wie Sie das Fahrzeug beherrschen und

wie Sie sich im Straßenverkehr verhalten. Sie werden also bemüht sein, Ihre Geschwindigkeit der Situation anzupassen und die Verkehrsregeln einzuhalten. Wenn Sie nicht genügend am Verkehr teilnehmen, wird er nicht in der Lage sein, Ihre Fahrkenntnisse zu beurteilen.

Außerdem, während der Prüfungsfahrt von 90 Minuten:

- ▶ Der Prüfer wird Sie bitten, Ihr Fahrzeug im Vorwärtsgang zu parken, so als ob Sie Ihre vorgeschriebene Ruhezeit einhalten müssten.
- ▶ Wenn sich eine Möglichkeit des Überholens bietet, erwartet der Prüfer, dass Sie überholen, sobald Sie glauben, dies völlig gefahrlos tun zu können.
- ▶ Wenn der Prüfer Sie auffordert, einer auf der öffentlichen Straße deutlich ausgeschilderten Richtung zu folgen, müssen Sie aus eigener Initiative gegebenenfalls nötige Richtungsänderungen vornehmen, um auf der vorgegebenen Strecke zu bleiben.

NOTIZEN

3

NACH MEINER FÜHRERSCHEINPRÜFUNG



WELCHE SCHRITTE?



PRÜFUNG BESTANDEN

PRIVATGELÄNDE UND ÖFFENTLICHE STRASSE
(Gültigkeit 3 Jahre)

- ▶ **Herzlichen Glückwunsch!** Sie erhalten das Formular „Antrag für einen Führerschein“, das Sie bei Ihrer **GEMEINDEVERWALTUNG** vorlegen müssen, um Ihren für die Kategorie **C oder C1** gültigen **Führerschein** zu erhalten.

GRUNDQUALIFIKATION
(Gültigkeit 3 Jahre)

- ▶ **Herzlichen Glückwunsch!** Sie erhalten das Formular „Grundqualifikationsnachweis“, das Sie bei Ihrer **GEMEINDEVERWALTUNG** vorlegen müssen, um den **Code 95** für die Kategorien der Klasse C zu erhalten.

Nur **PRIVATGELÄNDE**

- ▶ **Achtung!** Die Gültigkeitsdauer des Prüfungsteils beträgt ein Jahr (oder drei Jahre im Falle einer kombinierten Prüfung).

- ▶ **SIE MÜSSEN DEN PRÜFUNGSTEIL AUF ÖFFENTLICHER STRASSE INNERHALB DIESER FRIST BESTEHEN.**



PRÜFUNG NICHT BESTANDEN

Mindestfrist

- ▶ Sie können am Tag Ihrer nicht bestandenenen Prüfung nicht dieselbe Prüfung wiederholen.

Nach zwei nicht bestandenenen Fahrprüfungen (Manöver und/oder öffentliche Straße)

Wenn Ihr vorläufiger Führerschein noch gültig ist:

- ▶ Sie müssen vor einer neuen Prüfung eine praktische Fahrausbildung von 4 Fahrstunden bei einer staatlich anerkannten Fahrschule nehmen.
- ▶ Sie erhalten eine „Bescheinigung über den praktischen Unterricht“, die im Prüfungszentrum vorzulegen ist.
- ▶ **Ab Ihrer 3. PRÜFUNG** ist das Fahrzeug der staatlich anerkannten **Fahrschule** Pflicht.

IN FREIER SCHULUNG

GRUNDQUALIFIKATION

- ▶ Keine besondere Pflichtausbildung.



MEIN BERUFSBEFÄHIGUNGSNACHWEIS

WELCHES IST SEINE GÜLTIGKEITSDAUER?

- ▶ Der BBN hat eine Gültigkeitsdauer von 5 Jahren, die durch eine Weiterbildung verlängert werden kann.
- ▶ Der BBN der Klasse C gilt für das Führen von Fahrzeugen der Kategorien C1, C1 + E, C und C + E, wenn Sie einen Führerschein für diese Kategorien besitzen (auch, wenn Sie nach dem BBE eine neue Führerschein-Kategorie erwerben).
- ▶ Der Gemeinschaftscode 95, gefolgt vom Ablaufdatum des BBN, wird auf Ihrem Führerschein hinsichtlich der Kategorie angebracht, für die er gilt.

WIE VERLÄNGERE ICH MEINEN BBN?

Die Gültigkeitsdauer Ihres BBN wird von der zuständigen Behörde gegen Vorlage der Weiterbildungsnachweise verlängert werden müssen, die von einem anerkannten Prüfungszentrum ausgestellt werden. Um Ihren BBN zu behalten, werden Sie den Nachweis für eine **35-stündige Weiterbildung während einer Zeit von 5 Jahren erbringen müssen.**



EIN KOMMENTAR? EIN PROBLEM?

HABEN SIE EINE BESCHWERDE VORZUBRINGEN?

Wenden Sie sich sofort an den Verantwortlichen des Prüfungszentrums. Das ist die einfachste und schnellste Methode, weil Sie noch an Ort und Stelle sind und der Gegenstand der Beschwerde sofort behandelt werden kann.

Wenn Sie mit der vorgeschlagenen Lösung nicht zufrieden sind, wenden Sie sich unverzüglich an die Direktion und in letzter Instanz an den Öffentlichen Dienst der Wallonie.

► [Lesen Sie die Informationstafel im Prüfungszentrum.](#)

WELCHES IST DAS EINSPRUCHSVERFAHREN?

Nach einem zweiten Misserfolg bei einer praktischen Prüfung, können Sie für die letzte abgelegte Prüfung innerhalb von 15 Tagen per Einschreiben eine Beschwerde einreichen. ► [Besuchen Sie unsere Webseite für weitere Informationen.](#)



BEI ENTZUG DER FAHRERLAUBNIS

Für diesen Sonderfall ► [Besuchen Sie unsere Webseite für weitere Informationen.](#)

WIR WÜNSCHEN IHNEN
WEITERHIN VIEL ERFOLG FÜR
IHRE FAHRAUSBILDUNG!

INFORMATIONEN UND AUSKÜNFTE

<https://www.autosecurite.be>



Verantwortlicher Herausgeber
Olivier Goies
Avenue du Parc, 33
4800 Verviers

© 2021 Autosécurité