



MEIN LEITFADEN ZUM FÜHRERSCHEIN

KATEGORIE AM

Auflage 09/2020

HERZLICHEN GLÜCKWUNSCH!

SIE HABEN IHRE THEORETISCHE FÜHRERSCHEINPRÜFUNG BESTANDEN.

MEINE FAHRAUSBILDUNG UND MEINE PRAKTISCHE FÜHRERSCHEINPRÜFUNG

Diese Broschüre beschreibt die nächsten Etappen der **Fahrausbildung bei einer anerkannten Fahrschule** für den Erwerb Ihres Führerscheins der **Kategorie AM**. Sie enthält auch **wichtige Informationen** zu Ihrer **praktischen Führerscheinprüfung**, zu der Sie ab **16** zugelassen sind.

DIE KATEGORIE AM

MOFA, MOTORROLLER, VIERRÄDRIGES LEICHTKRAFTFAHRZEUG (Leergewicht von maximal 425 kg) **UND SPEED PEDELEC**.



MAX 50 cm³

Hubraum von maximal 50 cm³
(oder Höchstleistung von 4 kW).

UND



MAX 45 km/h

Höchstgeschwindigkeit 45 km/h.

Fahrzeuge mit oder ohne Anhänger.

NEU

Die Kategorie AM ist auch für das Führen eines SPEED PEDELEC erforderlich:



- ▶ Zweiradfahrzeuge mit Pedalantrieb (außer motorisierte Räder).
- ▶ Zusätzlicher Antrieb vor allem zum Zweck der Pedalunterstützung, dessen Stromversorgung unterbrochen wird, wenn das Fahrzeug eine Höchstgeschwindigkeit von **45 km/h erreicht**.
- ▶ Hubraum von maximal 50 cm³ (oder Höchstleistung von 4 kW).



SCHON GEWUSST?

Ich bin bereits Inhaber des Führerscheins der Kategorie B.

- ▶ Sie können ebenfalls Fahrzeuge der Kategorie AM führen.

Die Höchstgeschwindigkeit meines Motorrads überschreitet nicht 25 km/h.

- ▶ Sie können ohne Führerschein fahren.

Ich bin vor dem 15.02.1961 geboren.

- ▶ Sie sind vom Führerschein der Kategorie AM befreit.



WARNUNG

Lesen Sie die nächsten Seiten aufmerksam durch. Durch eine Änderung der Vorschriften können sich die Informationen in dieser Broschüre jedoch ändern.

Besuchen Sie unsere Website www.autosecurite.be, um sich über die **Aktualisierungen** und **UNSERE GEBÜHREN** zu informieren.



TIPPS

Mit einer guten Vorbereitung neben Ihren Kenntnissen und Ihrer Erfahrung werden Sie die Fahrprüfung mit dem nötigen Selbstvertrauen angehen können. Besuchen Sie unsere Website www.autosecurite.be, um unsere **Tipps und Tricks** zu erfahren. **Gute Fahrt.**

MEINE THEORETISCHE FÜHRERSCHEINPRÜFUNG

Welche Gültigkeitsdauer? s. 4

MEINE PRAKTISCHE FÜHRERSCHEINPRÜFUNG

1 ICH BEREITE MICH VOR

Die Phasen meiner praktischen Fahrerschulung s. 5
 Direkte Zulassung zur Fahrprüfung, ohne provisorischen Führerschein und ohne Praktikum.

Mein vorgeschriebener Praxisunterricht s. 5
 Wo? Wie viele Stunden? Welche Gültigkeitsdauer? Ausgestelltes Dokument.

Mein Pflichttermin für die Fahrprüfung s. 6
 Wo lege ich meine Fahrprüfung ab? Wie wird der Termin vereinbart?

2 DER TAG MEINER PRAKTISCHEN FÜHRERSCHEINPRÜFUNG

Welche Ausrüstung? s. 7

Welches Fahrzeug für meine Fahrprüfung? s. 7
 Pflichteigenschaften. Technische Überprüfung.

Welche Dokumente müssen vorgelegt werden? s. 8
 Meine Dokumente. Mein Fahrzeug.
 Personalausweis abgelaufen? Was bei Verstoß oder Versäumnis?
 Die medizinischen Mindestanforderungen - Was muss ich unterschreiben?

Ablauf und Anweisungen s. 10
 Die Fahrprüfung mit meinem zweirädrigen Mofa s. 10
 Die Fahrprüfung mit meinem Kleinkrafttrad mit mehr als zwei Rädern s. 12

3 APRÈS MON EXAMEN

Welche Ergebnisse und Maßnahmen? s. 14
 Bestanden, durchgefallen.

Ein Kommentar? Ein Problem? s. 14
 Beschwerde, Einspruch.

Bei Entzug des Fahrrechts s. 14

MEINE THEORETISCHE FÜHRERSCHEINPRÜFUNG



WELCHE GÜLTIGKEITSDAUER?

- ▶ **3 Jahre. Beispiel:** Sie bestehen diese Prüfung am 30.06.2019 → Diese bestandene Prüfung bleibt gültig bis zum 29.06.2022 einschließlich.
- ▶ Ihre bestandene theoretische Führerscheinprüfung muss zum Zeitpunkt Ihrer praktischen Führerscheinprüfung **noch gültig** sein → Besuchen Sie den **PFLICHTUNTERRICHT**.

NOTIZEN

A series of horizontal dotted lines provided for taking notes.

MEINE PRAKTISCHE FÜHRERSCHEINPRÜFUNG

1 ICH BEREITE MICH VOR



DIE PHASEN MEINER PRAKTISCHEN FAHRSCHULUNG

→ **DIREKTE ZULASSUNG** zur Fahrprüfung (ohne vorläufigen Führerschein und ohne Praktikum).

- ▶ Bestandene theoretische Führerscheinprüfung.

Phase 1

- ▶ Praxisunterricht **bei einer staatlich anerkannten Fahrschule** (mindestens 4 Stunden, davon die Hälfte auf der Straße).

Phase 2

Ab 16
Jahren

- ▶ Praktische Führerscheinprüfung: nur Manöver auf privatem Gelände über einer anerkannten Fahrschule ODER freier Begleitung (mit Ihrem eigenen Mofa).



MEIN VORGESCHRIEBENER PRAXISUNTERRICHT



Es gibt keinen provisorischen Führerschein für diese Kategorie > **Sie dürfen mit Ihrem eigenen Mofa nicht auf öffentlicher Straße üben.**



WO?

Nur bei einer anerkannten Fahrschule.



WIE VIELE STUNDEN?

Sie müssen mindestens **4 Fahrstunden** nehmen, um zur praktischen Führerscheinprüfung zugelassen zu werden.



WELCHE GÜLTIGKEITSDAUER?

Der Unterricht bleibt drei Jahre gültig.



AUSGESTELLTES DOKUMENT

Sie erhalten eine „Bescheinigung über den praktischen Unterricht“, **deren Vorlage** bei der **praktischen Führerscheinprüfung** Pflicht ist.

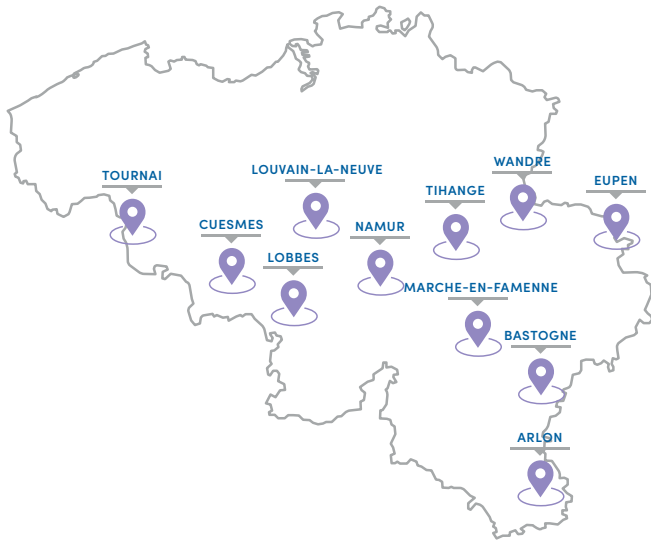


MEIN PFLICHTTERMIN FÜR DIE FAHRPRÜFUNG

- ▶ Prüfung besteht aus Fahrübungen ausschließlich auf privatem Gelände (Manöver), Zulassung ab 16 Jahren.

WO LEGE ICH MEINE FAHRPRÜFUNG AB?

- ▶ 4 In einem unserer anerkannten Prüfungszentren Ihrer Wahl.



ERFAHREN SIE UNSERE
ÖFFNUNGSZEITEN UNTER
www.autosecurite.be/permis-de-conduire



WIE WIRD DER TERMIN VEREINBART?

VON DER STAATLICH ANERKANNTEN FAHRSCHULE

Mit dem Mofa **der Fahrschule**.

- ▶ Die staatlich anerkannte Fahrschule übernimmt die Festlegung Ihres Termins beim Prüfungszentrum.

BEI FREIER BEGLEITUNG

Mit **Ihrem Mofa**.

- ▶ **Sie dürfen nicht selbst zum Prüfungszentrum fahren!**
- ▶ Vereinbaren Sie Ihren Termin mindestens **6 Wochen** im Voraus.
- ▶ Kommen Sie während der Öffnungszeiten für die theoretischen Führerscheinprüfungen zum gewählten Prüfungszentrum.
- ▶ Vergessen Sie Ihren **Personalausweis** und Ihre **Bescheinigung über die bestandene Theorieprüfung** nicht.
- ▶ Sie werden um die **Vorauszahlung** Ihrer Prüfungsgebühr gebeten.

OPEN

AM SCHALTER
DES
PRÜFUNGS-
ZENTRUMS



087/57.20.30

Absage eines Termins:

- ▶ Benachrichtigen Sie das Callcenter oder das Prüfungszentrum mindestens **zwei volle Werktage** vor dem vorgesehenen Termin, Samstage nicht einbegriffen.

Beispiel: Der Termin von Dienstag muss spätestens am Donnerstag der Woche vorher abgesagt werden.

2

DER TAG MEINER PRAKTISCHEN FÜHRERSCHEINPRÜFUNG

WELCHE AUSSTATTUNG?



- ▶ Nach der europäischen Norm zugelassener Helm (außer bei Fahrzeug mit Fahrgastzelle). **Korrektes Tragen des Helms:** Er muss eine gute Passform besitzen, ohne jedoch zu sehr zu drücken. Der Kinnriemen muss korrekt geschlossen sein, ohne zu viel Spiel aufzuweisen (ein oder zwei Zentimeter zwischen dem Kinn und dem Riemen).



WELCHES FAHRZEUG FÜR MEINE FAHRPRÜFUNG?

PFLICHTEIGENSCHAFTEN

MOFA (KLEIN-KRAFTRAD)

(zwei oder drei Räder)

oder

VIERRÄDRIGES LEICHTMOTORFAHRZEUG

- ▶ Kategorie AM.
- ▶ Maximal 50 cm³ (oder 4 kW).
- ▶ Höchstgeschwindigkeit: höher als 25 km/h und überschreitet nicht 45 km/h.
- ▶ Falls zwei Räder: mit einem Haupt- oder Seitenständer.
- ▶ Bei mehr als zwei Rädern: mit Rückwärtsgang.
- ▶ Muss in Anbetracht der Anordnung der für die Manöver vorgesehenen Geländeabschnitte die Ausführung aller Manöver ermöglichen.



WIRD NICHT ZUGELASSEN

- ▶ Mofa mit drei Rädern und mit zwei Rädern auf einer selben Achse, bei denen der Abstand zwischen dem Mittelpunkt der jeweiligen Auflageflächen weniger als 46 cm beträgt.
- ▶ Hoher Ölverlust oder schlechter Reifenzustand.



BEREITEN SIE IHR FAHRZEUG AUF DIE FAHRPRÜFUNG VOR:

Eine **technische Überprüfung** des Fahrzeugs wird vom Prüfer zu Beginn Ihrer Prüfung vorgenommen.

Prüfen Sie

- ✔ sein einwandfreies Funktionieren und
- ✔ den Zustand der Reifen.



WELCHE DOKUMENTE MÜSSEN VORGELEGT WERDEN?

MEINE DOKUMENTE



- ▶ Personalausweis.
- ▶ Bescheinigung über die bestandene Theorieprüfung.
- ▶ Bescheinigung über den praktischen Unterricht, ausgestellt von einer anerkannten Fahrschule.
- ▶ Unterschriebene Erklärung (*) über körperliche Unzulänglichkeiten und Gebrechen oder gegebenenfalls die vorgesehenen Bescheinigungen. (**) (Füllen Sie das bei bestandener theoretischer Führerscheinprüfung erhaltene Dokument aus).

FÜR MEINE FAHRPRÜFUNG BEI FREIER BEGLEITUNG



MEIN FAHRZEUG

- ▶ Zulassungsbescheinigung.
- ▶ Versicherungskarte
- ▶ Konformitätsbescheinigung.

ALLE VORZULEGENDEN DOKUMENTE MÜSSEN
ORIGINALE UND NOCH GÜLTIG SEIN

> KOPIEN, MAILS UND FAXSENDUNGEN WERDEN NICHT AKZEPTIERT.



PERSONAL AUSWEIS ABGELAUFEN?

Ihre Prüfung findet unter der Bedingung statt, dass Sie im Besitz **Ihres abgelaufenen Personalausweises** und der **von der Gemeindeverwaltung ausgestellten Empfangsbestätigung** als Beleg für die beantragte Verlängerung sind. Ihr Führerscheinantrag wird in der Datenbank des Prüfungszentrums gespeichert und wird nur gegen Vorlage Ihres gültigen Personalausweises ausgestellt.

OHNE DIE EMPFANGSBESTÄTIGUNG FINDET DIE FAHRPRÜFUNG NICHT STATT.



WENN ICH NICHT ZUR PRÜFUNG ZUGELASSEN WERDE ODER IM FALLE MEINER ABWESENHEIT.

BEI VERSTOSS gegen administrative oder technische Vorschriften oder bei Abwesenheit, findet die Prüfung nicht statt und die Verwaltungskosten sind Ihren Lasten.

Besuchen Sie unsere Webseite www.autosecure.be um sich über die Aktualisierungen und **UNSERE TARIFE** zu informieren



(*) DIE MEDIZINISCHEN MINDESTANFORDERUNGEN - WAS MUSS ICH UNTERSCHREIBEN?

Um zur praktischen Fahrprüfung zugelassen zu werden und einen Führerschein zu erwerben, müssen Sie eine Erklärung auf Ehre unterschreiben, nach der Sie nicht an einer der körperlichen Unzulänglichkeiten oder einem der Gebrechen leiden, die im Anhang 6 des Königlichen Erlasses vom 23. März 1998 über den Führerschein aufgeführt werden.

- ▶ **Lesen Sie aufmerksam die in unseren Prüfungszentren erhältlichen Mindestnormen für die körperliche und geistige Eignung zum Führen eines Kraftfahrzeugs.**
- ▶ **(**) Können Sie die Erklärung nicht unterschreiben?** Sie müssen einen Arzt Ihrer Wahl fragen und die vorgesehenen **Bescheinigungen** beibringen.

NOTIZEN

A series of horizontal dotted lines for taking notes.



ABLAUF UND ANWEISUNGEN

Die Fahrprüfung umfasst eine vorherige Prüfung, gefolgt von vier Manövern auf einem **PRIVATGELÄNDE**.



DIE FAHRPRÜFUNG MIT MEINEM ZWEIRÄDRIGEN MOFA

- ▶ Sie werden auf diese Fahrprüfung während des vorgeschriebenen praktischen Unterrichts durch die staatlich anerkannte Fahrschule vorbereitet, die Sie für Ihren Fahrunterricht gewählt haben.

AUSGANGSPOSITION ▶ Stellen Sie Ihr Mofa vor und in Richtung des Geländeabschnitts „Slalom“.

VORHERIGE KONTROLLEN

Sie sitzen auf Ihrem Mofa.

- ▶ Der Prüfer vergewissert sich, ob Sie **wissen, wo und/oder wie** die Vorderbremse, die Hinterbremse, das Getriebe (falls vorhanden), der Gasgriff, die Hupe, die Fahrtrichtungsanzeiger (falls vorhanden), das Abblendlicht, das Fernlicht und die Warnblinkanlage (falls vorhanden) bedient werden.

FÜHREN SIE DANN FOLGENDE 4 MANÖVER IN DIESER REIHENFOLGE AUS.

- ▶ Führen Sie sie kontinuierlich nacheinander mit beiden Füßen **ständig auf den Fußrastern** aus.
- ▶ Absetzen der Füße auf den Boden ist verboten, außer nach der Notbremsung, wo Sie nach völligem Stillstand einen oder beide Füße auf den Boden absetzen müssen.
- ▶ Sie dürfen nicht über die Linien fahren, die den dem Manöver vorbehaltenen Bereich abgrenzen.
- ▶ Sie dürfen die Kegel nicht berühren.

1 SLALOM

- ▶ Beginnen Sie mit einem Abstand von 2 Metern zwischen dem ersten Kegel und einer Senkrechten, die den vordersten Teil des Vorderreifens berührt.
 - ▶ Legen Sie, ohne anzuhalten, einen Slalom auf einer Achse aus 7 Kegeln zurück, und weichen Sie dabei so wenig wie möglich davon ab.
 - ▶ Beginnen Sie, indem Sie links oder rechts am ersten Kegel vorbeifahren.
- Das Manöver ist nach dem „schwarzen und gelben“ Kegel beendet.

2 SCHLEIFEN FAHREN

- ▶ Fahren Sie, ohne anzuhalten, zwei „Achten“ um zwei zentrale Kegel herum.
- ▶ Bleiben Sie innerhalb der äußeren Kegel und der Linien, die den Manöverbereich abgrenzen.

3 FAHREN MIT SCHRITTGESCHWINDIGKEIT

- ▶ Fahren Sie mit niedriger Geschwindigkeit, ohne anzuhalten, durch eine enge Durchfahrt.
- ▶ Das Vorderrad des Mofas darf die Durchfahrt nicht vor einer Zeit von 12 Sekunden verlassen.

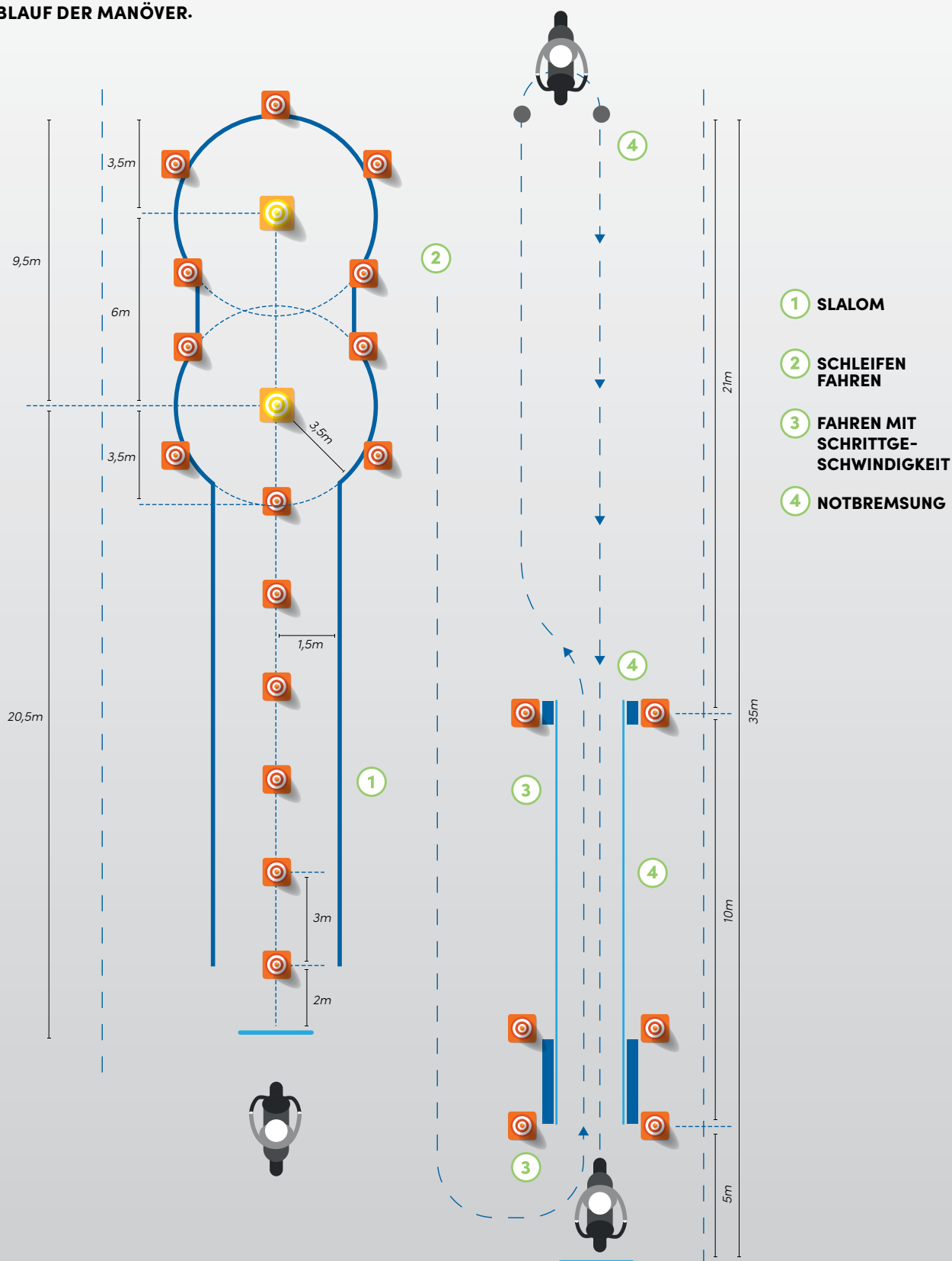
4 NOTBREMSUNG

- ▶ Fahren Sie zwischen den Kegeln und beschleunigen Sie, um am Ende der 2 weißen Linien, auf eine Mindestgeschwindigkeit von 25 km/h auf trockenem Untergrund oder 20 km/h auf nassem Untergrund zu erreichen.
- ▶ Bremsen Sie und halten Sie vor der weißen Linie an.
- ▶ Setzen Sie nach dem völligen Stillstand einen oder beide Füße auf den Boden ab.

DIE MANÖVER ERLAUBEN ES DEM PRÜFER, SICH ZU VERGEWISSERN, OB SIE UNTER ANDEREM

- ▶ Ihre Ausrüstung ordnungsgemäß tragen,
- ▶ in der Lage sind zu zeigen, wo sich die verschiedenen Bedienelemente befinden und ob Sie sie ohne Zögern benutzen können,
- ▶ die Blickführung korrekt anwenden,
- ▶ die Maße des Mofas und vor allem seinen Radstand berücksichtigen,
- ▶ das Gleichgewicht halten,
- ▶ auf gerader Strecke mit Niedriggeschwindigkeit fahren können, ohne anzuhalten,
- ▶ die richtige Sitzposition einnehmen
- ▶ und Ihr Fahrzeug wirklich beherrschen (Benutzung der Bedienelemente, Gleichgewicht, Bremskräfte, angemessene Geschwindigkeit, Fahrlinie...).

EINRICHTUNG DES PRIVATGELÄNDES UND ABLAUF DER MANÖVER.



Wenn die Bewertung der Manöver dazu führt, dass Sie durch die Prüfung fallen, haben Sie Anrecht auf einen zweiten Versuch. Sie können sofort von Neuem mit der Ausführung der 4 Manöver beginnen.



DIE FAHRPRÜFUNG MIT MEINEM LEICHTKRAFTRAD MIT MEHR ALS ZWEI RÄDERN

- ▶ Sie werden auf diese Prüfung während des vorgeschriebenen praktischen Unterrichts durch die staatlich anerkannte Fahrschule vorbereitet, die Sie für Ihre Fahrstunden gewählt haben.

VORHERIGE KONTROLLEN

- ▶ Der Prüfer vergewissert sich, ob Sie **wissen, wo sich** die Hupe, die Fahrtrichtungsanzeiger, das Abblendlicht und das Fernlicht befinden und/oder wie sie bedient werden.

FÜHREN SIE DANN FOLGENDE 4 MANÖVER IN DER VOM PRÜFER BESTIMMTEN REIHENFOLGE AUS.

- ▶ Höchstdauer für jedes Manöver: 3 Minuten
- ▶ Sie dürfen während der Manöver nicht vom Fahrzeug absteigen.
- ▶ Sie müssen Ihren Sicherheitsgurt anlegen und die Fahrtrichtungsanzeiger des Fahrzeugs benutzen.
- ▶ Die äußeren Rückspiegel (Gehäuse) müssen sich während aller Manöver in einer normalen Verwendungsposition befinden (also nicht eingeklappert). Es ist gestattet, die Richtung der Rückspiegel vom Fahrersitz aus vor oder während der Ausführung des Manövers zu ändern.
- ▶ Überstehende Teile des Fahrzeugs (vorne und hinten) dürfen über die Ränder der Straße hinausreichen.
- ▶ Sie dürfen nicht über die Bordsteine fahren.
- ▶ Sie dürfen die Baken nicht berühren.

1 EINPARKEN RECHTS ZWISCHEN ZWEI FAHRZEUGEN

- ▶ Bringen Sie Ihr Fahrzeug in Position, ② um es anschließend rückwärts zwischen zwei Baken einzuparken ③.
- ▶ Wenn Sie das Manöver schlecht begonnen haben, dürfen Sie aus dem Stellplatz wieder herausfahren. Einmal herauszufahren, wird nicht als Fehler betrachtet.
- ▶ Achten Sie darauf, dass Ihr Fahrzeug mit einem Abstand von weniger als 30 cm und parallel zum Bürgersteig steht.
- ▶ Das Fahrzeug muss sowohl hinten als auch vorne mindestens 1 m von den Baken entfernt stehen.
- ▶ Wenn Sie glauben, das Einparken beendet zu haben ③, zeigen Sie es an (Hupe usw.). Der Prüfer beurteilt dann die Position Ihres Fahrzeugs innerhalb des Stellplatzes. Von diesem Moment an dürfen Sie das Manöver nicht mehr von Neuem beginnen.
- ▶ Wenn der Prüfer Ihnen bedeutet, dass Sie das Manöver fortsetzen sollen, verlassen Sie den Stellplatz.
- ▶ Das Manöver ist beendet, wenn sich das Fahrzeug in seiner Endposition befindet ④.

2 RÜCKWÄRTS-FAHRT GERADEAUS

- ▶ Bringen Sie Ihr Fahrzeug in Position, um in einer engen Durchfahrt rückwärts zu fahren ②.
- ▶ Fahren Sie durchgehend rückwärts durch die Durchfahrt. Sie dürfen jedoch nochmals nach vorne fahren, um sich zu korrigieren. Außerdem dürfen Sie einmal anhalten und die Fahrt in dieselbe Richtung fortsetzen.
- ▶ Das Manöver ist beendet, wenn sich das Fahrzeug in seiner Endposition befindet ③.

3 VORWÄRTS IN EINE GARAGE FAHREN

- ▶ Fahren Sie das Fahrzeug in die Garage, indem Sie zuerst vorwärts nach links fahren ②. Bei diesem ersten Ansetzen ist es also verboten, zu weit nach rechts zu fahren.
- ▶ Achtung, Sie sind nicht verpflichtet, in einem Mal in die Garage zu fahren ③.
- ▶ Wenn Sie glauben, das Fahrzeug ganz in die Garage gefahren zu haben ④, zeigen Sie es an (Hupe usw.). Der Prüfer beurteilt dann seine Position in der Garage. Von diesem Moment an dürfen Sie das Manöver nicht mehr von Neuem beginnen.
- ▶ Wenn der Prüfer Ihnen bedeutet, dass Sie das Manöver fortsetzen sollen, fahren Sie das Fahrzeug in entgegengesetzter Richtung aus der Garage ⑤, d. h. rückwärts nach rechts.
- ▶ Das Manöver ist beendet, wenn sich das Fahrzeug in seiner Endposition befindet ⑥.

4 WENDEN IN EINER STRASSE

- ▶ Wenden Sie und beginnen Sie das Manöver mit einer Vorwärtsfahrt nach links ②.
- ▶ Fahren Sie dann rückwärts und nutzen Sie den Platz zwischen den Baken ③.
- ▶ Das Manöver ist beendet, wenn sich das Fahrzeug in seiner Endposition befindet, in Gegenrichtung zur Startrichtung ④.

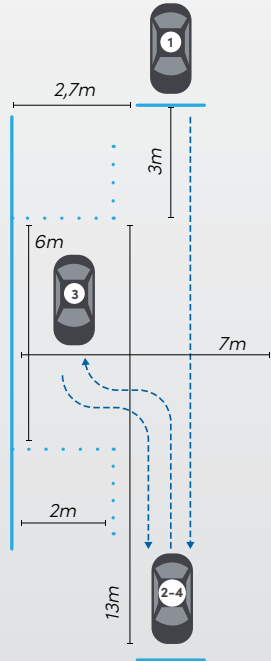
DIE MANÖVER ERLAUBEN ES DEM PRÜFER, SICH ZU VERGEWISSERN, OB SIE UNTER ANDEREM

- ▶ imstande sind anzugeben, wo sich die verschiedenen Bedienungselemente befinden und ob Sie sie ohne Zögern benutzen können,
- ▶ die Blickführung korrekt anwenden,
- ▶ die Maße des Fahrzeugs berücksichtigen
- ▶ und Ihr Fahrzeug wirklich beherrschen (Benutzung der Bedienungselemente, angemessene Geschwindigkeit, Fahrlinie, Einparken...).

GESTALTUNG DES PRIVATGELÄNDES UND ABFOLGE DER MANÖVER

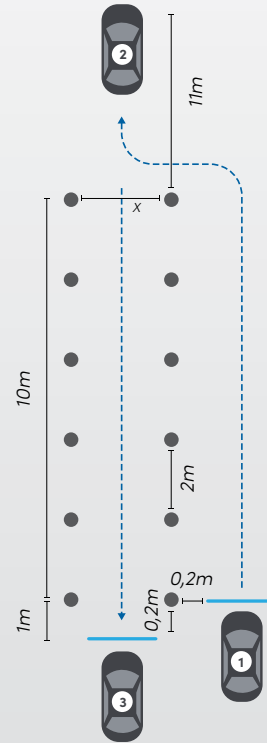
Die Reihenfolge der Manöver ist der Wahl des Prüfers überlassen.

1 Einparken rechts zwischen zwei Fahrzeugen.



2 Geradeausfahrt rückwärts.

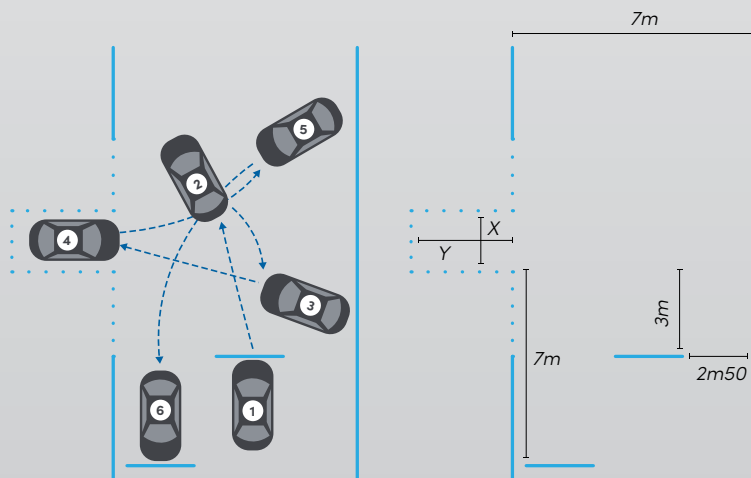
X ist die Breite der engen Durchfahrt
 $X = \text{Breite des Fahrzeugs} + 50 \text{ cm}$



3 Im Vorwärtsgang in eine Garage.

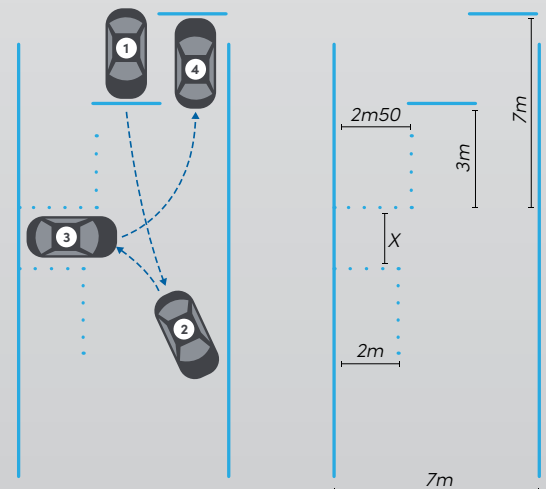
X ist die Breite der Garage
 $X = \text{Breite des Fahrzeugs} + 70 \text{ cm}$

Y ist die Tiefe der Garage
 $Y = \text{Länge des Fahrzeugs} + 60 \text{ cm}$



4 Wenden in einer Straße.

X ist der Abstand zwischen den Baken
 $X = \text{Breite des Fahrzeugs} + 70 \text{ cm}$



3 NACH MEINER FAHRPRÜFUNG



WELCHE ERGEBNISSE UND MASSNAHMEN?



BESTANDEN

(Gültigkeit 3 Jahre)

- ▶ **Herzlichen Glückwunsch!** Sie erhalten das Formular „Antrag für einen Führerschein“, das der **GEMEINDEVERWALTUNG** vorzulegen ist.
- ▶ Sie erhalten dann Ihren für die Kategorie **AM** gültigen **Führerschein**.



DURCHGEFALLEN

Mindestfrist

- ▶ Sie können keine neue Fahrprüfung noch am Tag Ihrer nicht bestanden Prüfung ablegen.

Anzahl Versuche

- ▶ Die Zahl der Versuche ist unbegrenzt.



EIN KOMMENTAR? EIN PROBLEM?

HABEN SIE EINE BESCHWERDE VORZUBRINGEN?

Wenden Sie sich sofort an den Leiter des Prüfungszentrums. Das ist die einfachste und schnellste Methode, weil Sie an Ort und Stelle sind und der Gegenstand der Beschwerde sofort behandelt werden kann.

Wenn Sie mit der vorgeschlagenen Lösung nicht zufrieden sind, wenden Sie sich unverzüglich an die Direktion und in letzter Instanz an den Öffentlichen Dienst der Wallonie

- ▶ **Lesen Sie die Informationstafel im Prüfungszentrum.**

WELCHES IST DAS EINSPRUCHSVERFAHREN?

Sind Sie ein zweites Mal durch die praktische Führerscheinprüfung gefallen, können Sie gegen die zweite abgelegte Fahrprüfung innerhalb von 14 Tagen nach dieser Fahrprüfung per Einschreibebrief Einspruch erheben.

- ▶ **Besuchen Sie unsere Website für weitere Informationen.**



BEI ENTZUG DES FAHRRECHTS

Für diesen Sonderfall ▶ **Besuchen Sie unsere Website für weitere Informationen.**

WIR WÜNSCHEN IHNEN
VIEL ERFOLG
BEI IHREM WEITEREN FAHRUNTERRICHT!

INFORMATIONEN UND AUSKÜNFTE

<https://www.autosecurite.be>



Verantwortlicher Herausgeber
Olivier Goies
Avenue du Parc, 33
4800 Verviers

© 2019 Autosécurité